



2020年6月期（第62期） 決算補助資料

2020.8.11

1. 決算の概要

2. セグメント別状況

3. 2021年6月期（第63期）の見通し

【本資料についてのご注意】

- 本資料の記載金額は原則、百万円未満を切り捨てて表示しております。
- 本資料に記載されている将来に関する記述は、当社が現在入手している情報及び合理的であると判断する一定の前提に基づいており、その達成を当社として約束する趣旨のものではありません。
- 本資料に記載されている会社名、システム名、製品名は、一般に(株)構造計画研究所ならびに各社の商標または登録商標です。

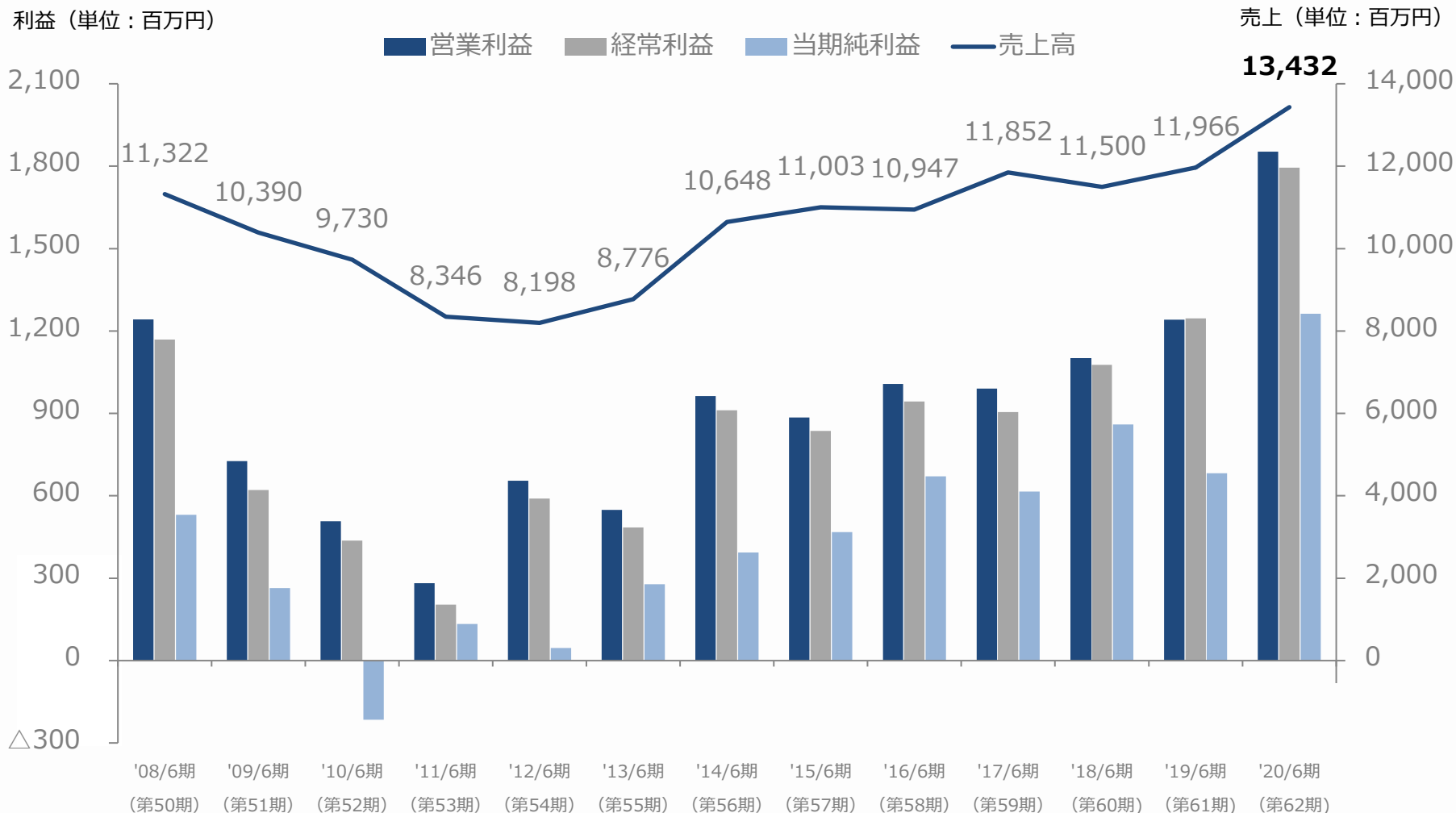
1

決算の概要

(単位：百万円)

	'19/6期 (第61期)	'20/6期 (第62期)	増減額	増減率
売上高	11,966	13,432	1,466	12.3%
売上原価	5,508	6,071	562	10.2%
売上総利益 (利益率)	6,457 (54.0%)	7,360 (54.8%)	903	14.0%
販売費及び一般管理費	5,216	5,505	289	5.5%
営業利益 (利益率)	1,241 (10.4%)	1,855 (13.8%)	613	49.5%
営業外損益	5	△58	△63	—
経常利益 (利益率)	1,246 (10.4%)	1,797 (13.4%)	550	44.2%
特別損益	△242	△109	133	—
税引前当期純利益	1,003 (8.4%)	1,688 (12.6%)	684	68.2%
法人税等	321	483	162	50.4%
当期純利益 (利益率)	682 (5.7%)	1,204 (9.0%)	522	76.5%

過去最高の売上高を達成、各利益も公表済み業績予想値を上回った



上半期までの伸びと下半期の着実な積み上げにより、期末業績が伸展

(単位：百万円)

	'20/6期1Q (第62期)	'20/6期2Q (第62期)	'20/6期3Q (第62期)	'20/6期4Q (第62期)	'20/6期累計 (第62期)
売上高	2,546	2,008	3,856	5,021	13,432
売上原価	1,176	977	1,633	2,284	6,071
売上総利益 (利益率)	1,370 (53.8%)	1,030 (51.3%)	2,223 (57.6%)	2,737 (54.5%)	7,360 (54.8%)
販管費	1,314	1,387	1,394	1,409	5,505
営業利益 (△損失) (利益率)	55 (2.2%)	△356 (△17.8%)	828 (21.5%)	1,327 (26.4%)	1,855 (13.8%)

	'19/6期1Q (第61期)	'19/6期2Q (第61期)	'19/6期3Q (第61期)	'19/6期4Q (第61期)	'19/6期累計 (第61期)
売上高	1,748	2,861	3,439	3,916	11,966
売上原価	959	1,217	1,642	1,689	5,508
売上総利益 (利益率)	789 (45.2%)	1,644 (57.5%)	1,797 (52.3%)	2,226 (56.9%)	6,457 (54.0%)
販管費	1,164	1,433	1,334	1,283	5,216
営業利益 (△損失) (利益率)	△375 (△21.5%)	210 (7.3%)	463 (13.5%)	943 (24.1%)	1,241 (10.4%)

貸借対照表ハイライト

(単位：百万円)

科目	'19/6期末 (第61期)	'20/6期末 (第62期)	増減額	科目	'19/6期末 (第61期)	'20/6期末 (第62期)	増減額
現金及び預金	1,351	2,014	662	短期借入金	10	—	△10
受取手形・売掛金	1,415	1,952	536	一年内 長期借入金・社債	641	794	152
仕掛品	702	678	△24	前受金	884	1,101	217
その他	726	1,179	453	未払費用	861	748	△112
				その他	1,238	1,838	599
【流動資産】	4,195	5,824	1,628	【流動負債】	3,636	4,483	846
有形固定資産	5,053	5,119	65	長期借入金・社債	1,736	1,887	151
無形固定資産	439	430	△9	退職給付引当金	2,004	2,066	62
投資その他の資産	3,309	3,558	248	その他	194	229	34
投資有価証券	1,654	1,831	177	【固定負債】	3,935	4,184	248
関係会社株式	378	291	△86	【負債の部】	7,572	8,667	1,094
関係会社出資金	43	44	1	資本金	1,010	1,010	—
繰延税金資産	928	897	△31	資本剰余金	1,159	1,159	—
その他	305	493	188	利益剰余金	4,117	4,760	643
【固定資産】	8,803	9,108	304	自己株式	△851	△ 671	179
				その他有価証券 評価差額金	△9	5	15
				【純資産の部】	5,426	6,264	838
【資産の部】	12,998	14,932	1,933	【負債及び 純資産の部】	12,998	14,932	1,933

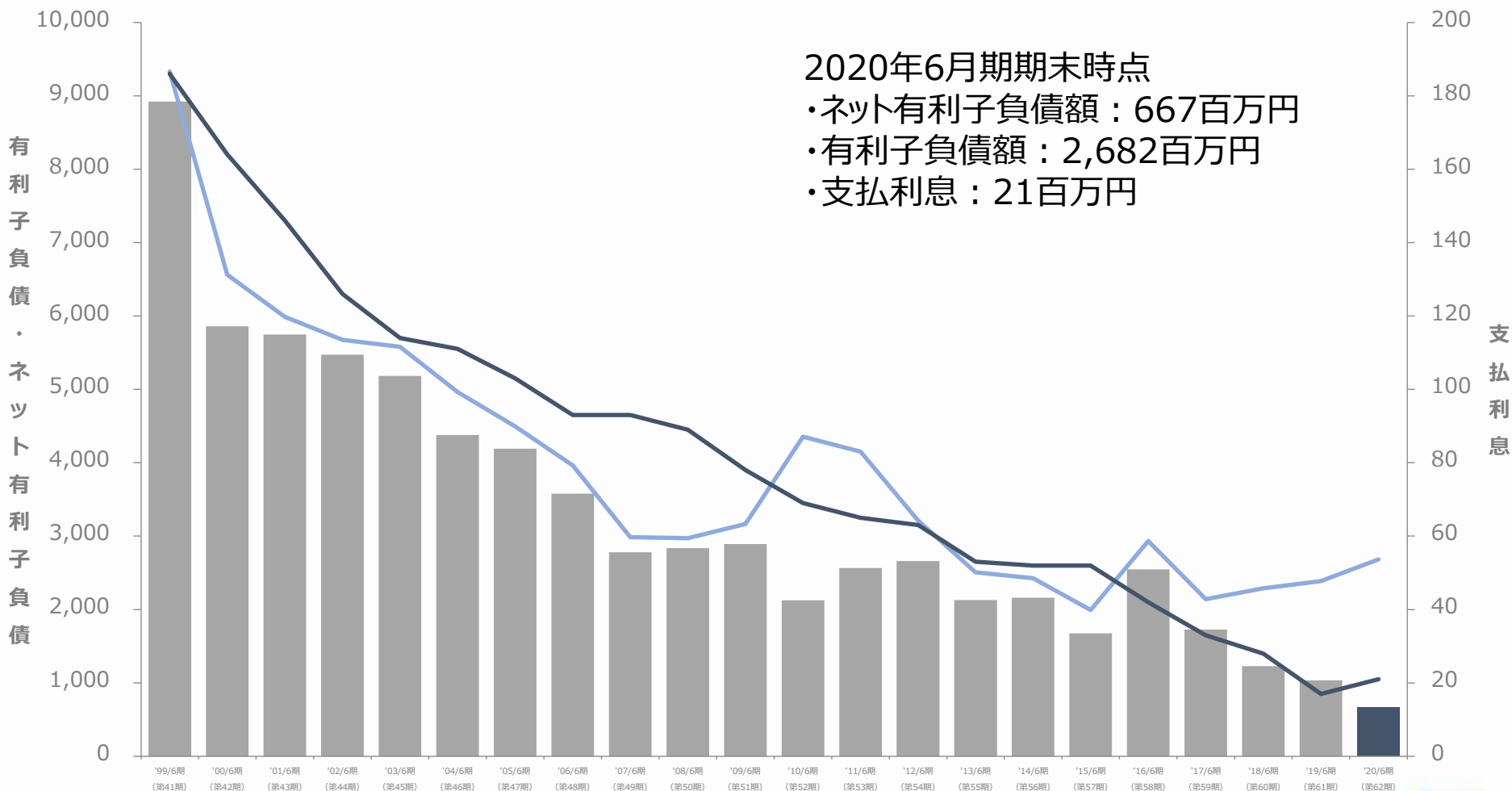
※自己資本比率 '19/6期末 (41.7%)、'20/6期末 (42.0%)

ネット有利子負債と支払利息の推移

ネット有利子負債は事業投資とのバランスを勘案しながら適切な水準を維持していく

■ ネット有利子負債 — 有利子負債 — 支払利息

(単位：百万円)



(単位：百万円)

	'19/6期 (第61期)	'20/6期 (第62期)	増減額
期首現預金残高	1,059	1,351	291
営業活動CF	1,633	1,419	△214
投資活動CF	△1,453	△ 731	722
フリーCF	180	688	507
財務活動CF	111	△ 25	△137
期末現預金残高	1,351	2,014	662

(単位：百万円)

主な営業活動CF	'19/6期	'20/6期	増減額
税引前当期純利益	1,003	1,688	684
売上債権の増減	267	△ 319	△587
法人税等の支払額	△317	△ 399	△82

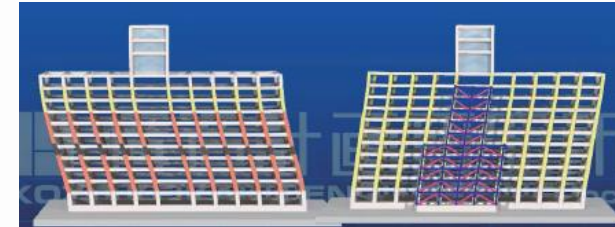
主な投資活動CF	'19/6期	'20/6期	増減額
有形固定資産の取得	△60	△ 175	△114
無形固定資産の取得	△104	△ 140	△35
投資有価証券の取得	△1,266	△ 219	1,047

主な財務活動CF	'19/6期	'20/6期	増減額
短期+長期借入金の純増減	△351	393	745
社債の純増減	440	△ 100	△540
自己株式取得支出	△0	△ 343	△343
配当金支払	△506	△ 560	△54

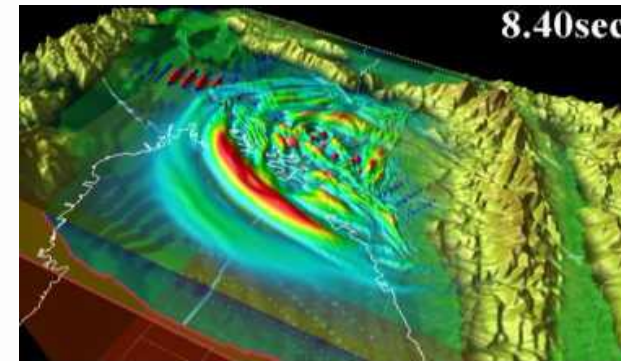
2

セグメント別状況

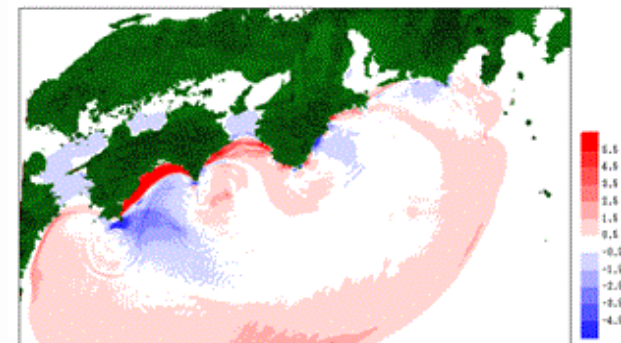
- 構造設計・構造解析コンサルティング
 - 高層建築設計、大規模建築物の構造解析
- 環境評価・防災コンサルティング
 - 地震動評価、風況解析、災害リスク評価
- 住宅・建設分野のシステム開発
 - CAD・BIM・構造計算を含むシステム開発
- 意思決定支援コンサルティング
 - 社会シミュレーション、最適化
- 情報通信技術コンサルティング
 - 通信ネットワーク・電波伝搬・電磁界シミュレーション



構造物の耐震解析



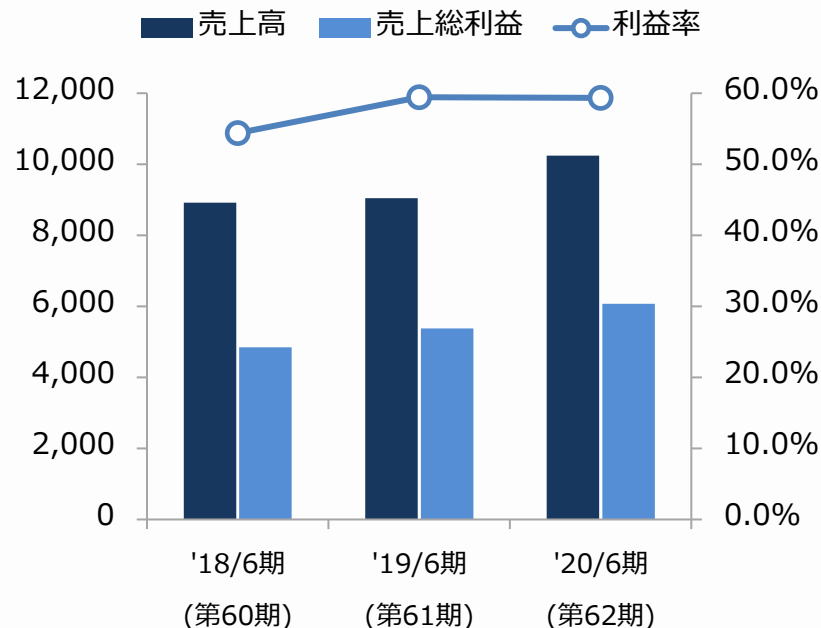
地震動シミュレーション



津波リスク評価

(単位：百万円)

	'18/6期 (第60期)	'19/6期 (第61期)	'20/6期 (第62期)	対前年同期 増減額
受注高	9,045	9,884	10,352	468
売上高	8,916	9,046	10,241	1,195
売上総利益	4,846	5,374	6,076	701
(利益率)	(54.4%)	(59.4%)	(59.3%)	
受注残高	4,357	5,195	5,306	111



業績分析

- 構造設計コンサルティング業務、住宅メーカーや建設・製造業向けシステム開発業務が堅調に推移

事業テーマ

製造業

CAE、熱流体解析、
粒子法、粉体解析、
営業支援ソリューション
等

構造・耐震解析

建築構造物解析、
地盤解析等

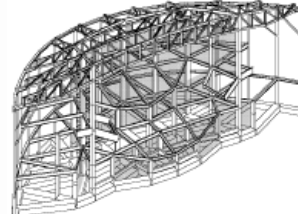
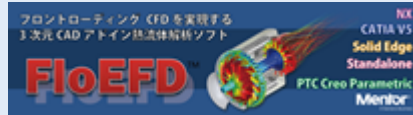
意思決定支援

社会シミュレーション、
リスク評価、最適化等

情報通信・IoT

電波伝搬解析、
屋内ナビゲーション、
メール配信、
リモートロック等

パッケージ販売型の例



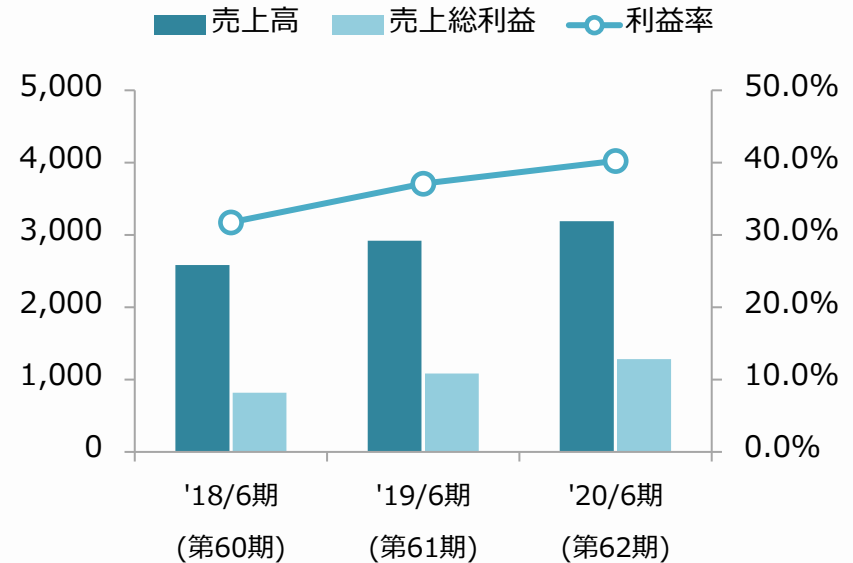
クラウドサービス提供型の例



NAVVIS

(単位：百万円)

	'18/6期 (第60期)	'19/6期 (第61期)	'20/6期 (第62期)	対前年同期 増減額
受注高	2,653	2,939	3,228	289
売上高	2,583	2,919	3,190	271
売上総利益	820	1,083	1,284	201
(利益率)	(31.8%)	(37.1%)	(40.2%)	
受注残高	1,063	1,082	1,120	37



業績分析

- 米国SendGrid, Inc.のクラウドベースメール配信サービスや米国LockState, Inc.の入退室管理クラウドサービスが順調に販売を拡大
- 設計者向けCAEソフト、粒子法流体解析ソフトの販売が堅調に推移

受注高実績と期末繰越受注残高の推移

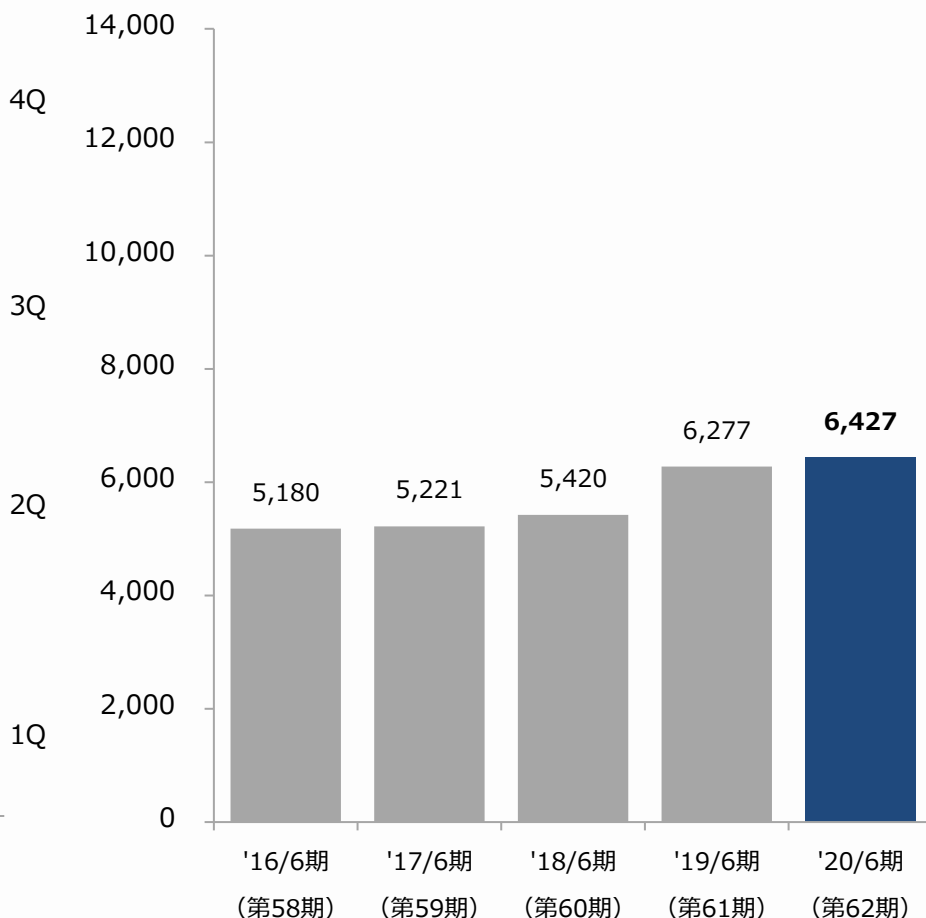
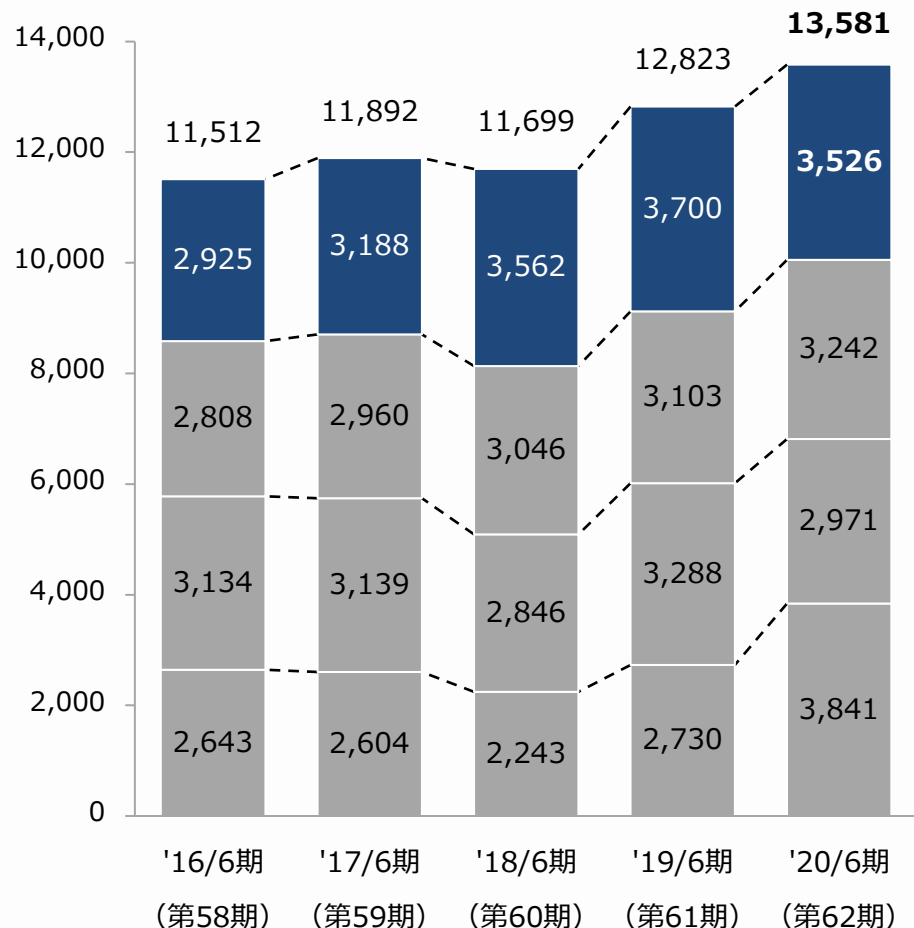
期中に受注を積み上げることができ、豊富な受注残高を確保

(単位：百万円)

(単位：百万円)

受注高

受注残



3

2021年6月期（第63期）の見通し

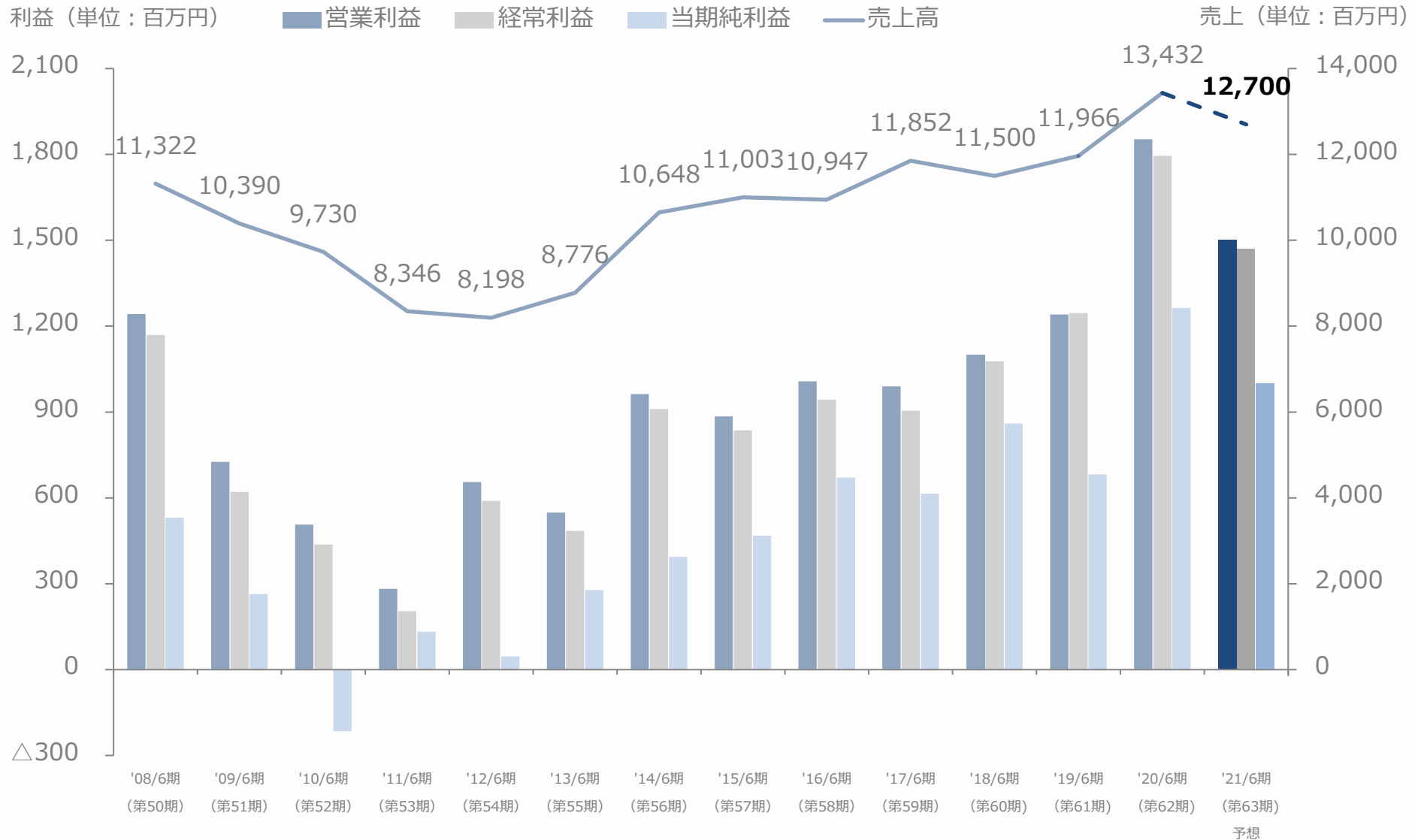
(単位：百万円)

	'20年6月期 (第62期)	'21年6月期 (第63期) 予想	増減額	増減割合
売上高	13,432	12,700	△732	△5.5%
営業利益	1,855	1,500	△355	△19.1%
経常利益	1,797	1,470	△327	△18.2%
当期純利益	1,204	1,000	△204	△17.0%

(単位：円)

年間配当金	120 (普通配当100) (特別配当 20)	100
-------	-------------------------------	------------

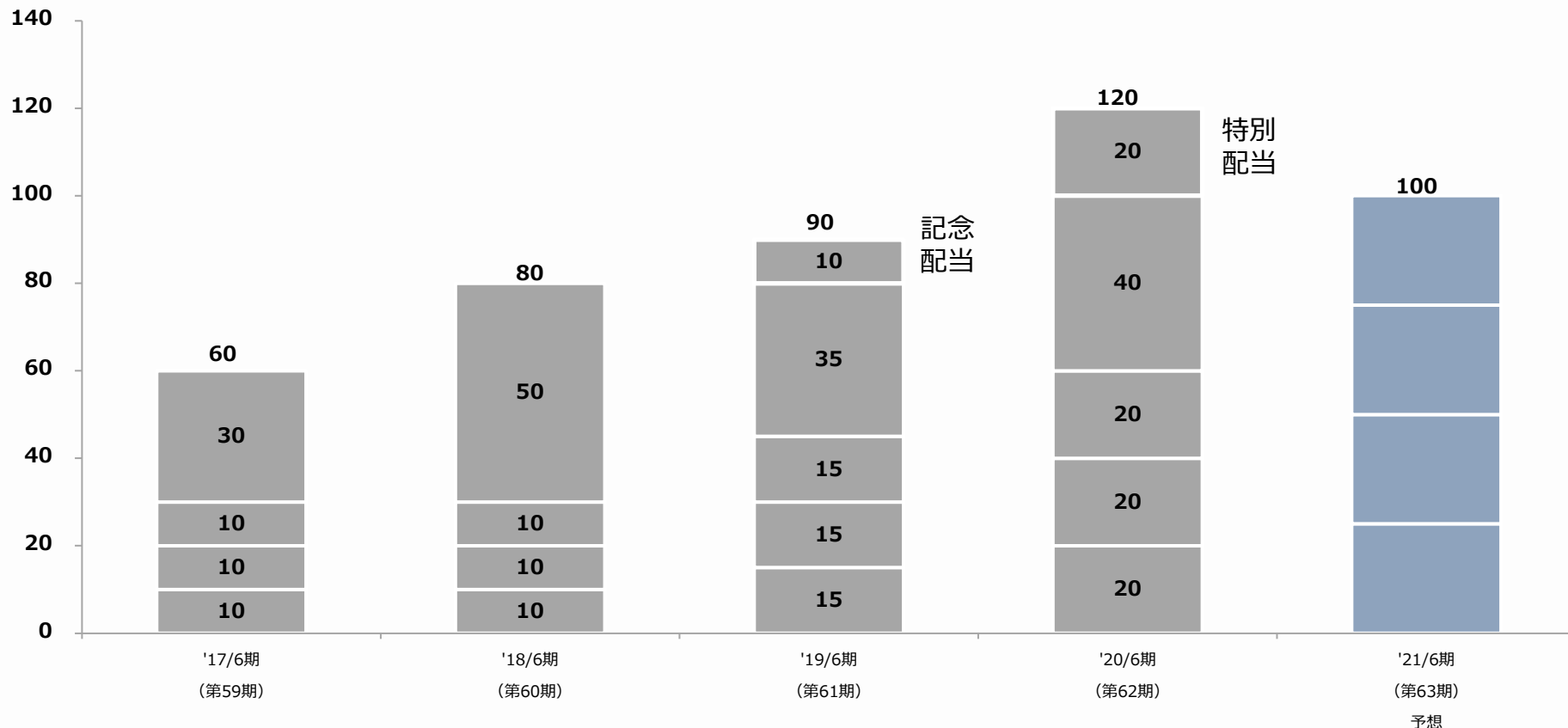
過去の業績推移と業績予想



経営基盤の強化及び将来の事業展開に備えての
内部留保を勘案しつつ、継続的かつ安定的に配当を行う

各期四半期配当

(単位：円)



総付加価値

適正配分

株主

- 業績に応じた四半期配当
- 財務体質の改善
- 長期的業績の向上

社会

- 国内外に貢献するエンジニアリング活動
- 各種税金の納付

顧客

- 第一級の品質保証
- 価値を高める繋げる提案

所員

- 所得及び資産価値の向上
- 専門知識、経験の拡充
- 幅広い一般教養
- 働き方の多様化対応
- 成果の適切な評価

パートナー

- 共同研究
- オープンイノベーション
- 大学研究機関との共同研究
- スタートアップビジネスの推進

Innovating for a Wise Future

工学知をベースにした有益な技術を
社会に普及させることで、
より賢慮にみちた未来社会を
ステークホルダーの皆様と共に創出していきたい

社会を創造するプロセスを重視し、
Innovatingを使用



【お問い合わせ先】

広報・IR室

T E L : 03-5342-1040

F A X : 03-5342-1042

E - M A I L : ir@kke.co.jp

H P : <https://www.kke.co.jp>

*Innovating for a **Wise Future***