



2020年6月期 第3四半期 決算補助資料

2020.5.11

1. 決算の概要

2. セグメント別状況

3. 2020年6月期（第62期）の見通し

【本資料についてのご注意】

- 本資料の記載金額は原則、百万円未満を切り捨てて表示しております。
- 本資料に記載されている将来に関する記述は、当社が現在入手している情報及び合理的であると判断する一定の前提に基づいており、その達成を当社として約束する趣旨のものではありません。
- 本資料に記載されている会社名、システム名、製品名は、一般に(株)構造計画研究所ならびに各社の商標または登録商標です。

1

決算の概要



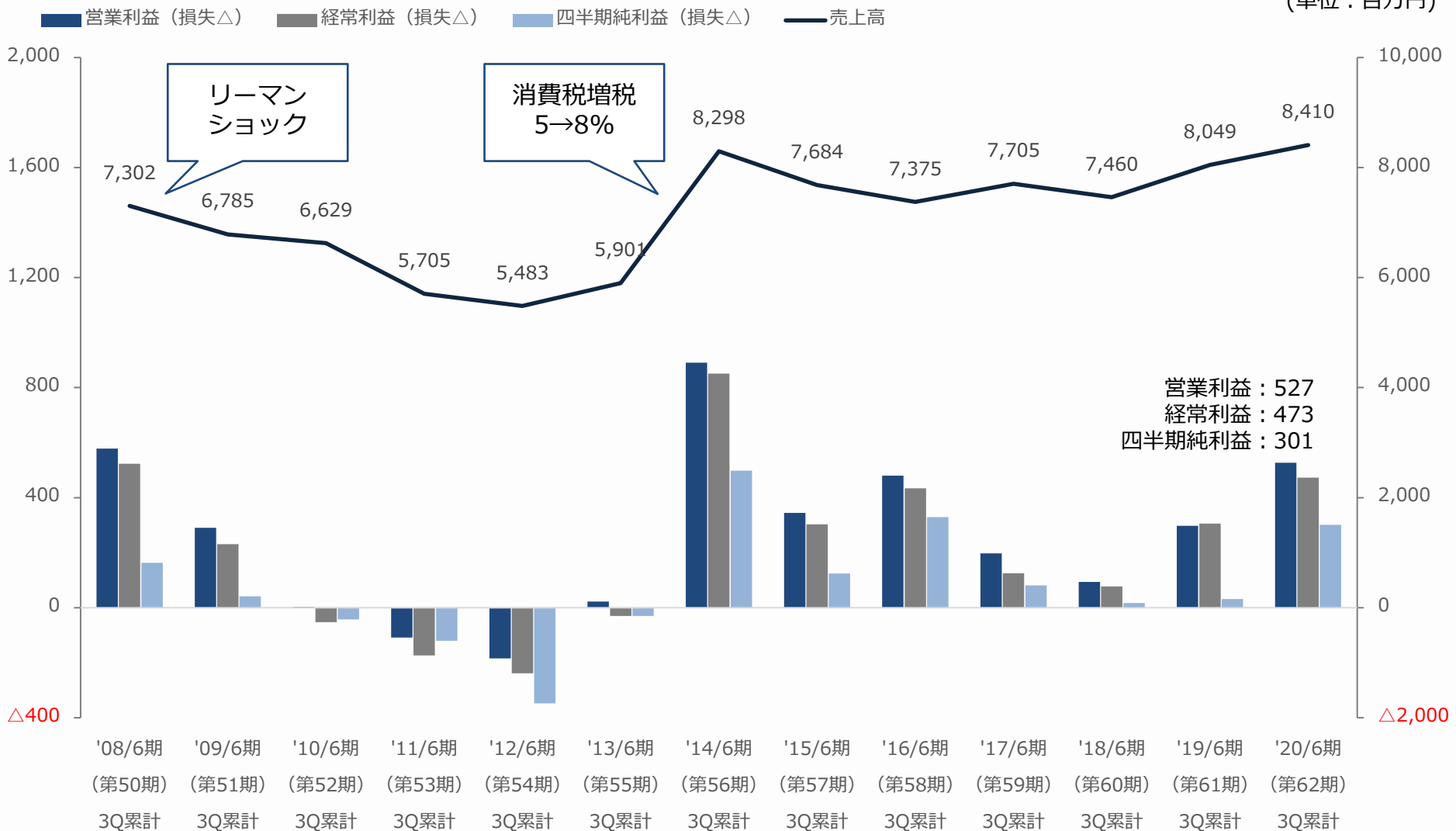
第3四半期損益計算書

(単位：百万円)

	'19/6期3Q累計 (第61期)	'20/6期3Q累計 (第62期)	増減額	増減率
売上高	8,049	8,410	361	4.5%
売上原価	3,818	3,787	△31	△0.8%
売上総利益 (利益率)	4,231 (52.6%)	4,623 (55.0%)	392	9.3%
販売費及び一般管理費	3,933	4,096	163	4.2%
営業利益 (利益率)	298 (3.7%)	527 (6.3%)	229	76.9%
営業外損益	8	△54	△62	—
経常利益 (利益率)	306 (3.8%)	473 (5.6%)	166	54.5%
特別損益	△241	△13	228	—
税引前四半期純利益	64	460	395	614.8%
法人税等	32	158	125	387.7%
四半期純利益 (利益率)	31 (0.4%)	301 (3.6%)	269	845.4%

第3四半期の業績推移

(単位：百万円)



貸借対照表ハイライト

(単位：百万円)

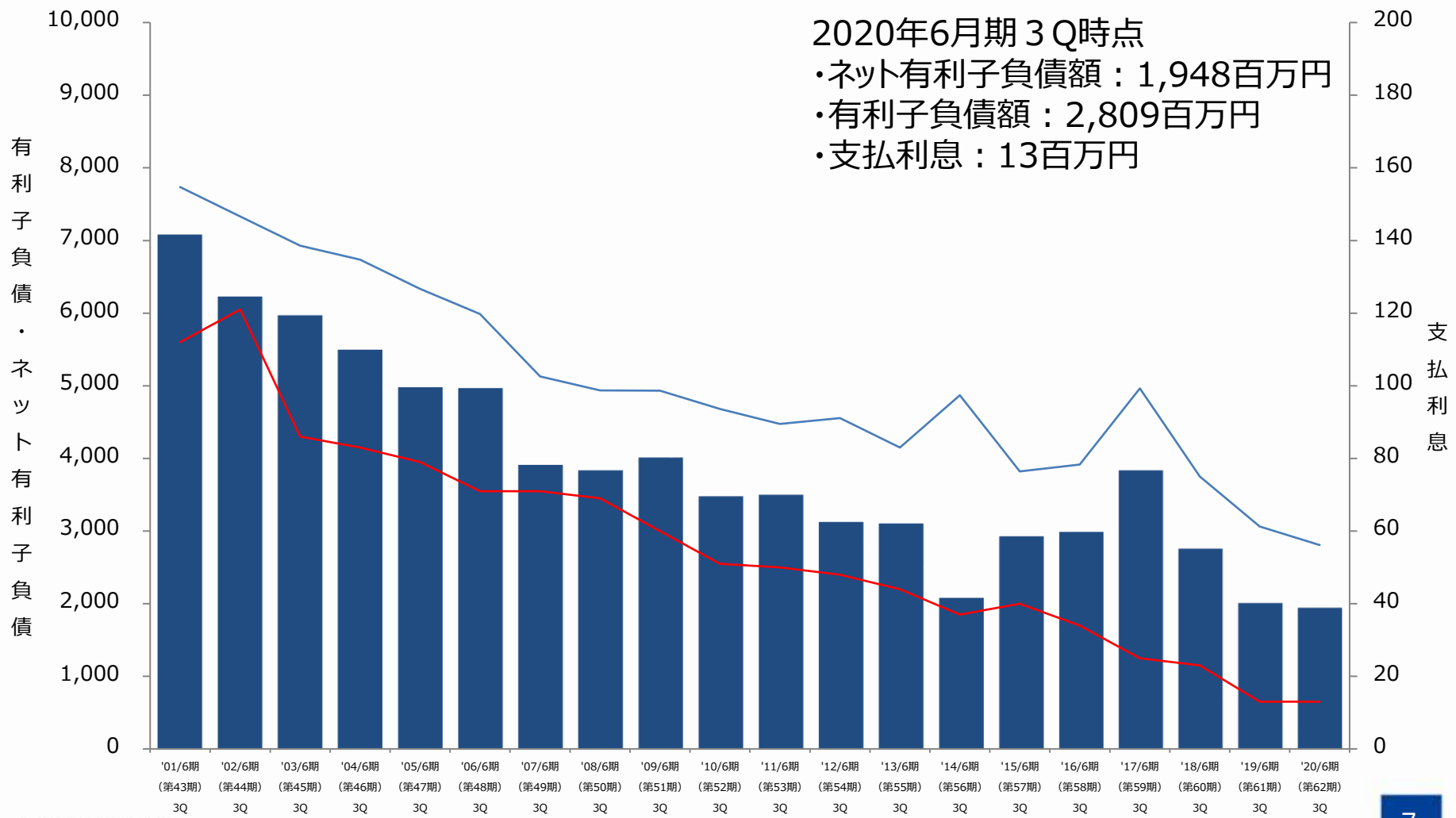
科目	'19/6期末 (第61期)	'20/6期3Q (第62期)	増減額	科目	'19/6期末 (第61期)	'20/6期3Q (第62期)	増減額
現金及び預金	1,351	861	△490	短期借入金	10	1,210	1,200
受取手形・売掛金	1,415	1,717	301	一年内 長期借入金・社債	641	804	162
仕掛品	702	1,517	814	前受金	884	1,537	653
その他	726	1,111	385	未払費用	861	239	△622
				その他	1,238	1,933	694
【流動資産】	4,195	5,206	1,010	【流動負債】	3,636	5,725	2,089
有形固定資産	5,053	5,018	△35	長期借入金・社債	1,736	795	△941
無形固定資産	439	426	△13	退職給付引当金	2,004	2,086	81
投資その他の資産	3,309	3,732	422	その他	194	200	6
投資有価証券	1,654	1,807	153	【固定負債】	3,935	3,082	△853
関係会社株式	378	378	—	【負債の部】	7,572	8,808	1,235
関係会社出資金	43	43	0	資本金	1,010	1,010	—
繰延税金資産	928	999	70	資本剰余金	1,159	1,159	—
その他	305	503	198	利益剰余金	4,117	3,964	△153
【固定資産】	8,803	9,176	373	自己株式	△851	△550	300
				其他有価証券 評価差額金	△9	△8	1
				【純資産の部】	5,426	5,575	148
【資産の部】	12,998	14,383	1,384	【負債及び 純資産の部】	12,998	14,383	1,384

※自己資本比率は'19/6期末 (41.7%)、'20/6期3Q (38.8%)

ネット有利子負債の推移

(単位：百万円)

■ ネット有利子負債 — 有利子負債 — 支払利息



【参考】キャッシュ・フロー計算書ハイライト

(単位：百万円)

(単位：百万円)

	'19/6期3Q (第61期)	'20/6期3Q (第62期)	増減額
期首現預金残高	1,059	1,351	291
営業活動CF	55	△252	△308
投資活動CF	△799	△550	248
フリーCF	△743	△803	△60
財務活動CF	732	313	△419
期末現預金残高	1,048	861	△187

営業活動CFの主な内容

主な営業活動CF	'19/6期 3Q	'20/6期 3Q	増減額
税引前四半期純損益	64	460	395
売上債権の減少	226	352	125
たな卸資産の増加	△622	△860	△238

投資活動CFの主な内容

主な投資活動CF	'19/6期 3Q	'20/6期 3Q	増減額
有形固定資産の取得	△52	△34	17
無形固定資産の取得	△40	△91	△51
投資有価証券の取得	△676	△215	461

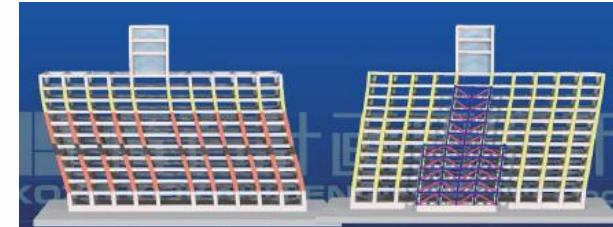
財務活動CFの主な内容

主な財務活動CF	'19/6期 3Q	'20/6期 3Q	増減額
短期借入金の純増	210	1,200	990
長期借入金の純増減	64	△728	△793
配当金支払	△425	△454	△29

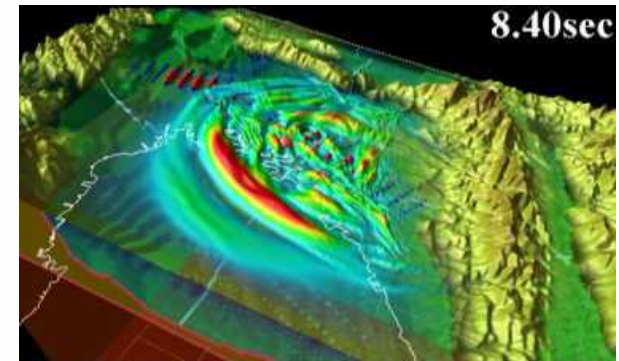
2 セグメント別状況



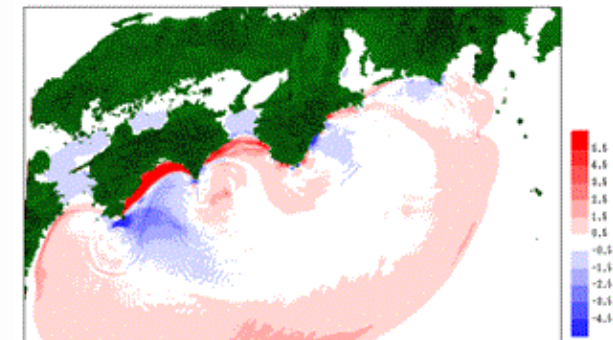
- 構造設計・構造解析コンサルティング
 - 高層建築設計、大規模建築物の構造解析
- 環境評価・防災コンサルティング
 - 地震動評価、風況解析、災害リスク評価
- 住宅・建設分野のシステム開発
 - CAD・BIM・構造計算を含むシステム開発
- 意思決定支援コンサルティング
 - 社会シミュレーション、最適化



構造物の耐震解析



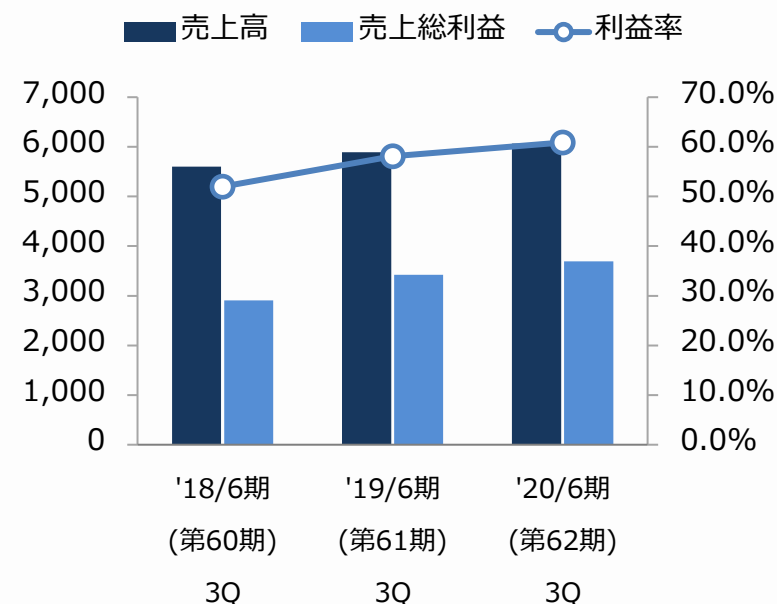
地震動シミュレーション



津波リスク評価

(単位：百万円)

	'18/6期 (第60期) 3Q	'19/6期 (第61期) 3Q	'20/6期 (第62期) 3Q	対前年同期 増減額
受注高	6,314	7,096	7,688	592
売上高	5,600	5,889	6,065	175
売上総利益	2,910	3,422	3,692	270
(利益率)	(52.0%)	(58.1%)	(60.9%)	
受注残高	4,941	5,563	6,818	1,254



業績分析

- 構造設計コンサルティング業務、住宅メーカーや建設・製造業向けシステム開発業務が堅調に推移

事業テーマ

製造業

CAE、熱流体解析、
粒子法、粉体解析、
営業支援ソリューション
等

構造・耐震解析

建築構造物解析、
地盤解析等

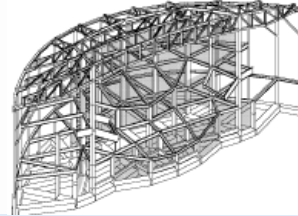
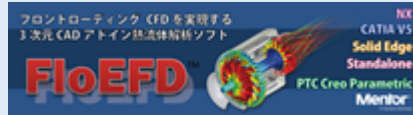
意思決定支援

社会シミュレーション、
リスク評価、最適化等

情報通信・IoT

電波伝搬解析、
屋内ナビゲーション、
メール配信、
リモートロック等

パッケージ販売型の例

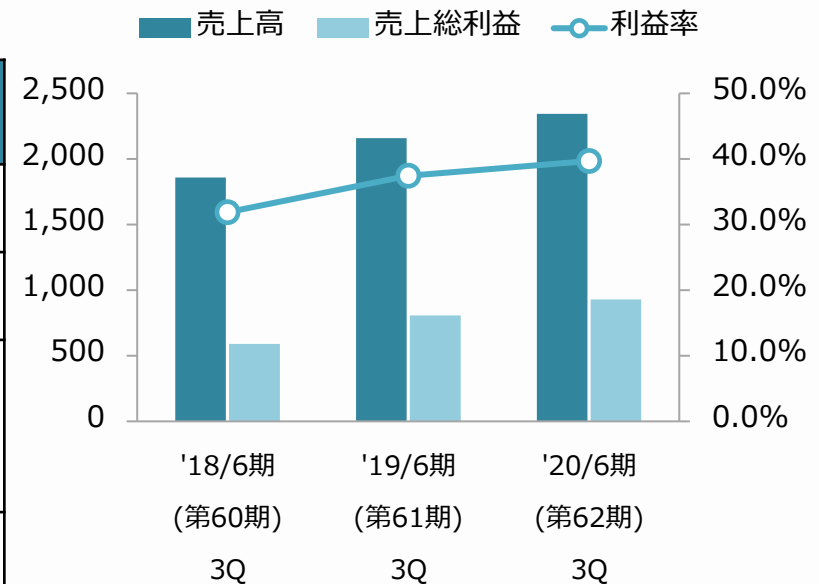


クラウドサービス提供型の例



(単位：百万円)

	'18/6期 (第60期) 3Q	'19/6期 (第61期) 3Q	'20/6期 (第62期) 3Q	対前年同期 増減額
受注高	1,822	2,026	2,365	339
売上高	1,859	2,159	2,345	185
売上総利益	592	808	930	122
(利益率)	(31.9%)	(37.4%)	(39.7%)	
受注残高	956	930	1,103	173



業績分析

- 米国SendGrid, Inc.のクラウドベースメール配信サービスや米国LockState, Inc.の入退室管理クラウドサービスが順調に販売を拡大
- 設計者向けCAEソフト、粒子法流体解析ソフトの販売が堅調に推移し、当セグメントは着実に進展

3

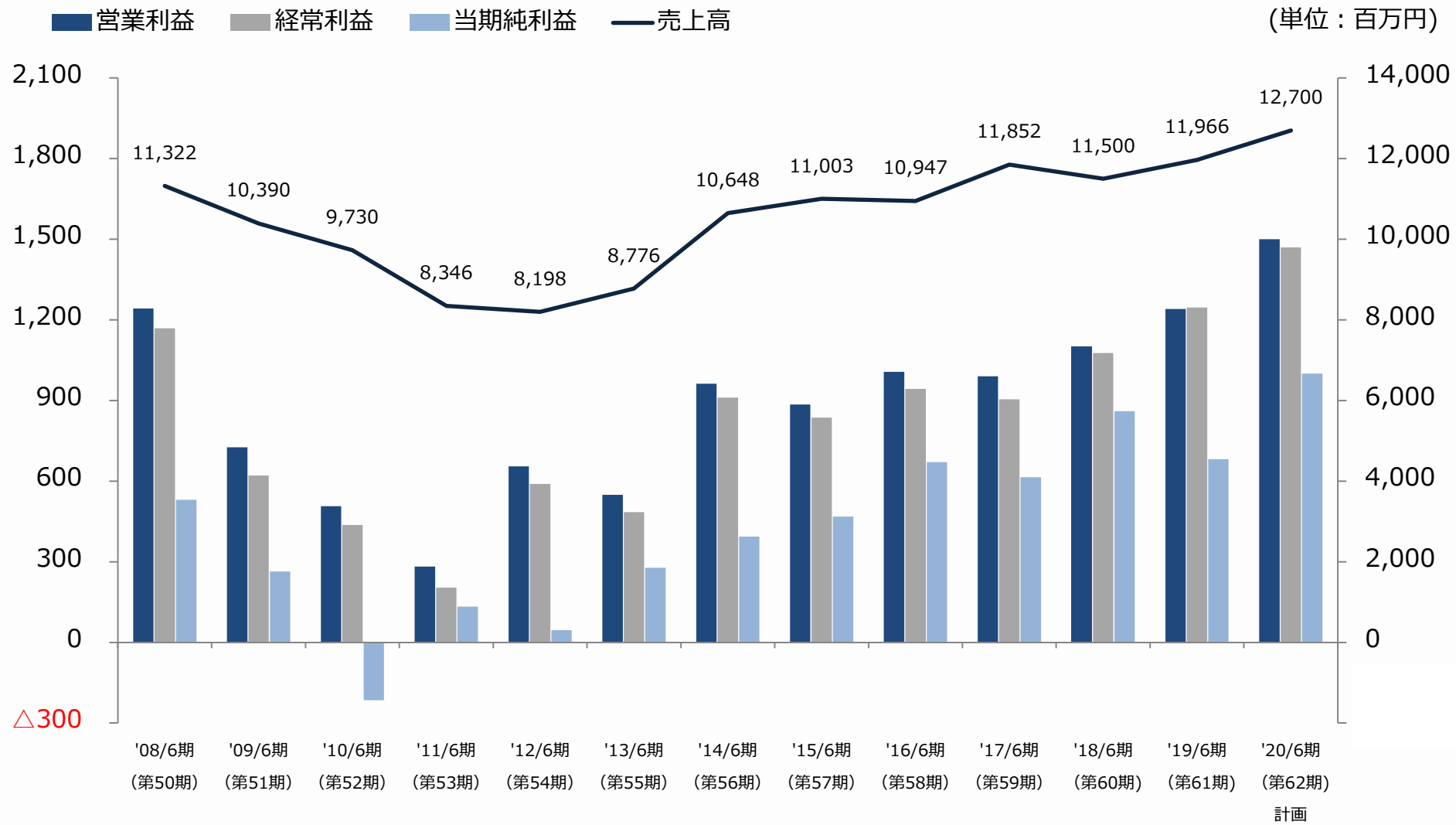
2020年6月期（第62期）の見通し



(単位：百万円)

	'19年6月期 第61期 (実績)	'20年6月期 第62期 (計画)	増減額	増減率
売上高	11,966	12,700	733	6.1%
営業利益	1,241	1,500	258	20.8%
経常利益	1,246	1,470	223	17.9%
当期純利益	682	1,000	317	46.5%
		(単位：円)		
年間配当金	90	100		

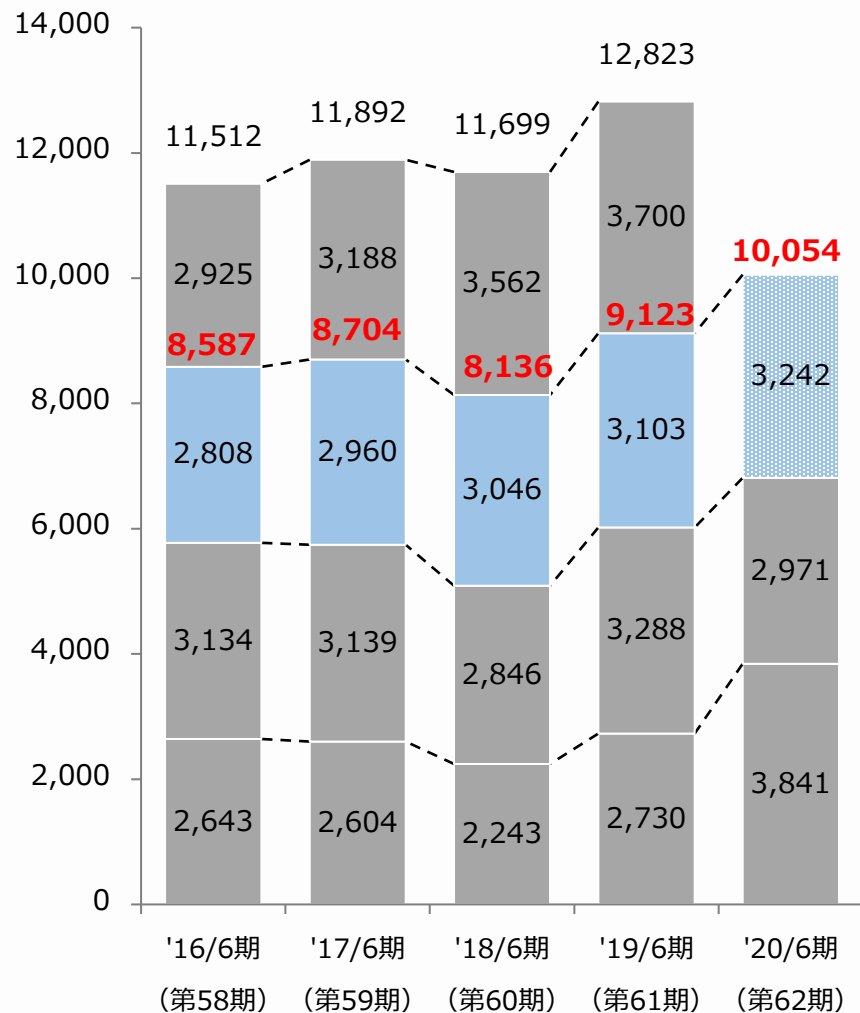
過去の業績推移と業績予想



受注高実績と四半期末繰越受注残高の推移

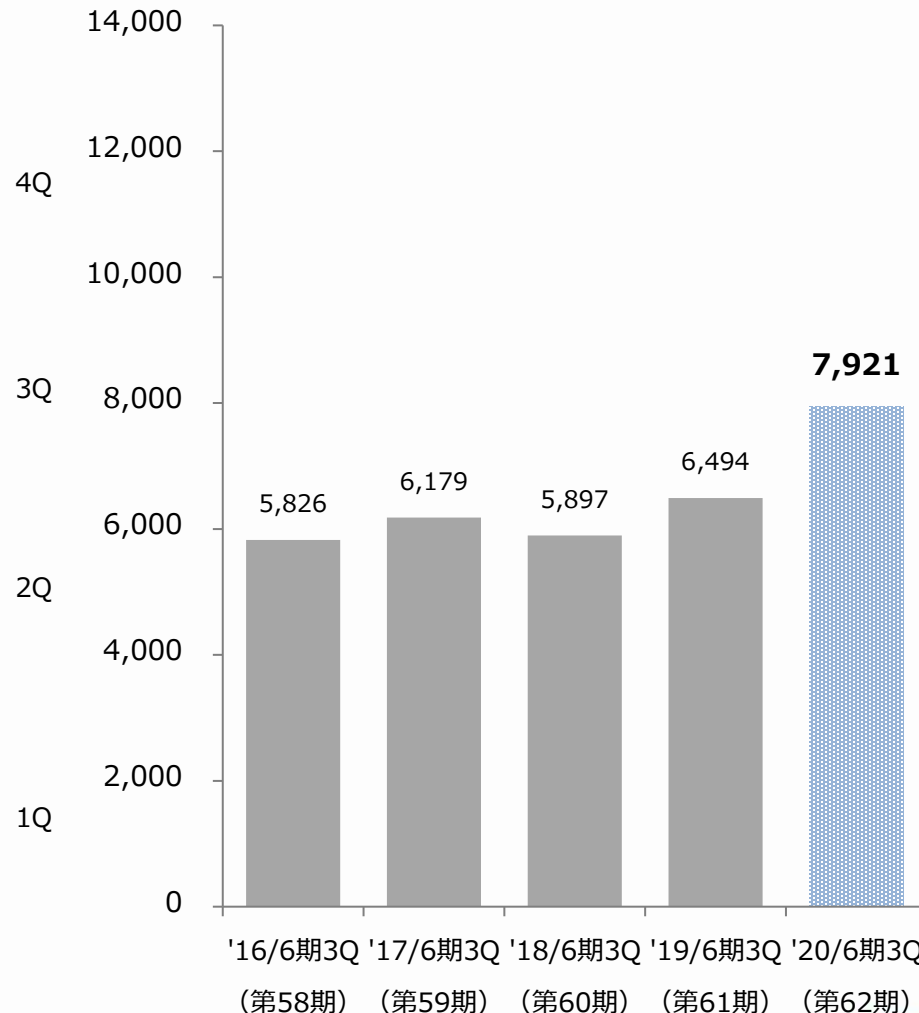
受注高

(単位：百万円)



受注残

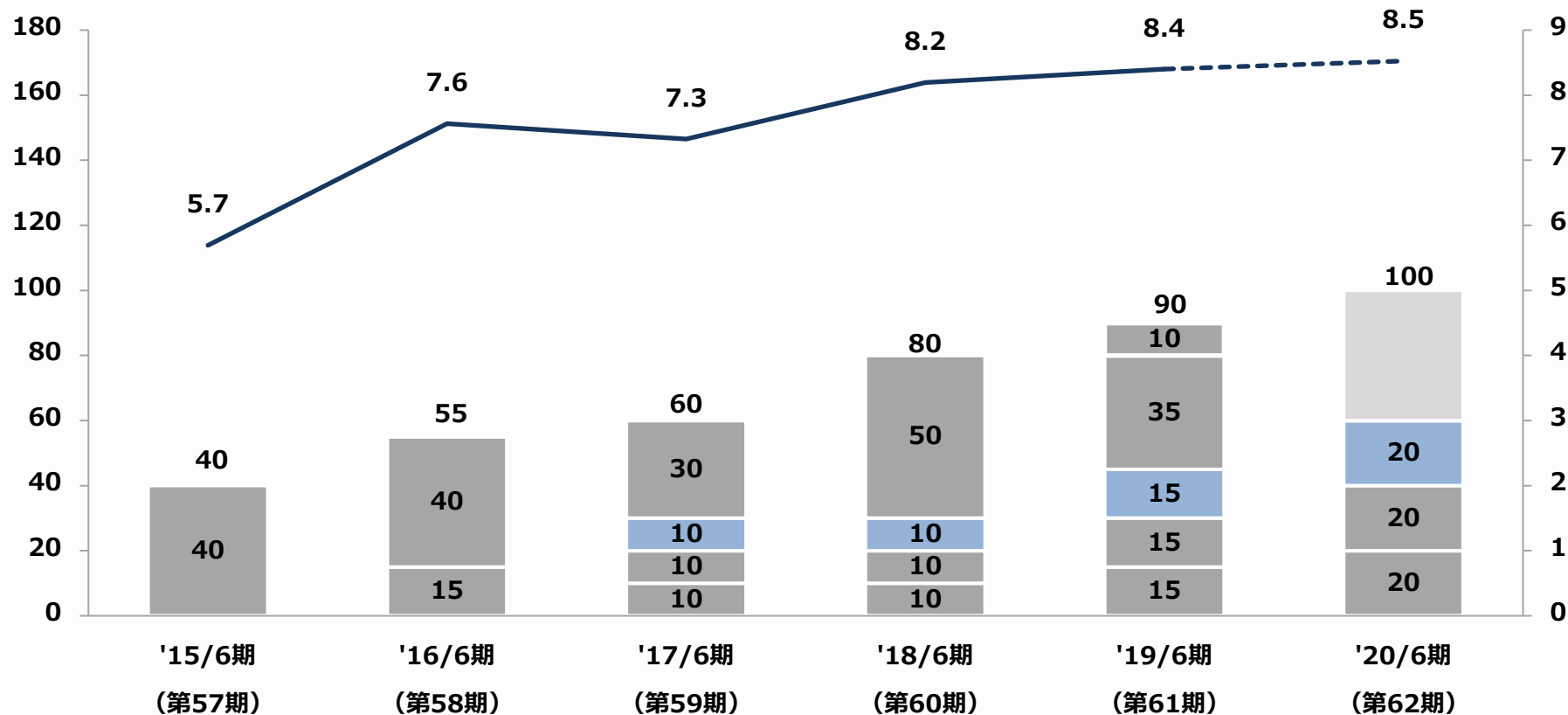
(単位：百万円)



配当方針に従い、継続的に安定配当を行う

各期四半期配当及びDOE

(単位：円、%)



※DOE=一株当たり配当額/一株当たり純資産額×100で計算

※62期のDOEについては2019年8月8日発表の業績予想値をもとに算定

総付加価値

適正配分

株主

- 業績に応じた四半期配当
- 財務体質の改善
- 長期的業績の向上

社会

- 国内外に貢献するエンジニアリング活動
- 各種税金の納付

顧客

- 第一級の品質保証
- 価値を高める繋げる提案

所員

- 所得及び資産価値の向上
- 専門知識、経験の拡充
- 幅広い一般教養
- 働き方の多様化対応
- 成果の適切な評価

パートナー

- 共同研究
- オープンイノベーション
- 大学研究機関との共同研究
- スタートアップビジネスの推進

Innovating for a Wise Future

工学知をベースにした有益な技術を
社会に普及させることで、
より賢慮にみちた未来社会を
ステークホルダーの皆様と共に創出していきたい

社会を創造するプロセスを重視し、
Innovatingを使用



【お問い合わせ先】

広報・IR室

T E L : 03-5342-1040

F A X : 03-5342-1042

E - M A I L : ir@kke.co.jp

H P : <https://www.kke.co.jp>

Innovating for a **Wise Future**