



2019年6月期 第3四半期 決算補助資料

2019.5.13

1. 決算の概要

2. セグメント別状況

3. 2019年6月期（第61期）の見通し

【本資料についてのご注意】

- 本資料の記載金額は原則、百万円未満を切り捨てて表示しております。
- 本資料に記載されている将来に関する記述は、当社が現在入手している情報及び合理的であると判断する一定の前提に基づいており、その達成を当社として約束する趣旨のものではありません。
- 本資料に記載されている会社名、システム名、製品名は、一般に(株)構造計画研究所ならびに各社の商標または登録商標です。

1

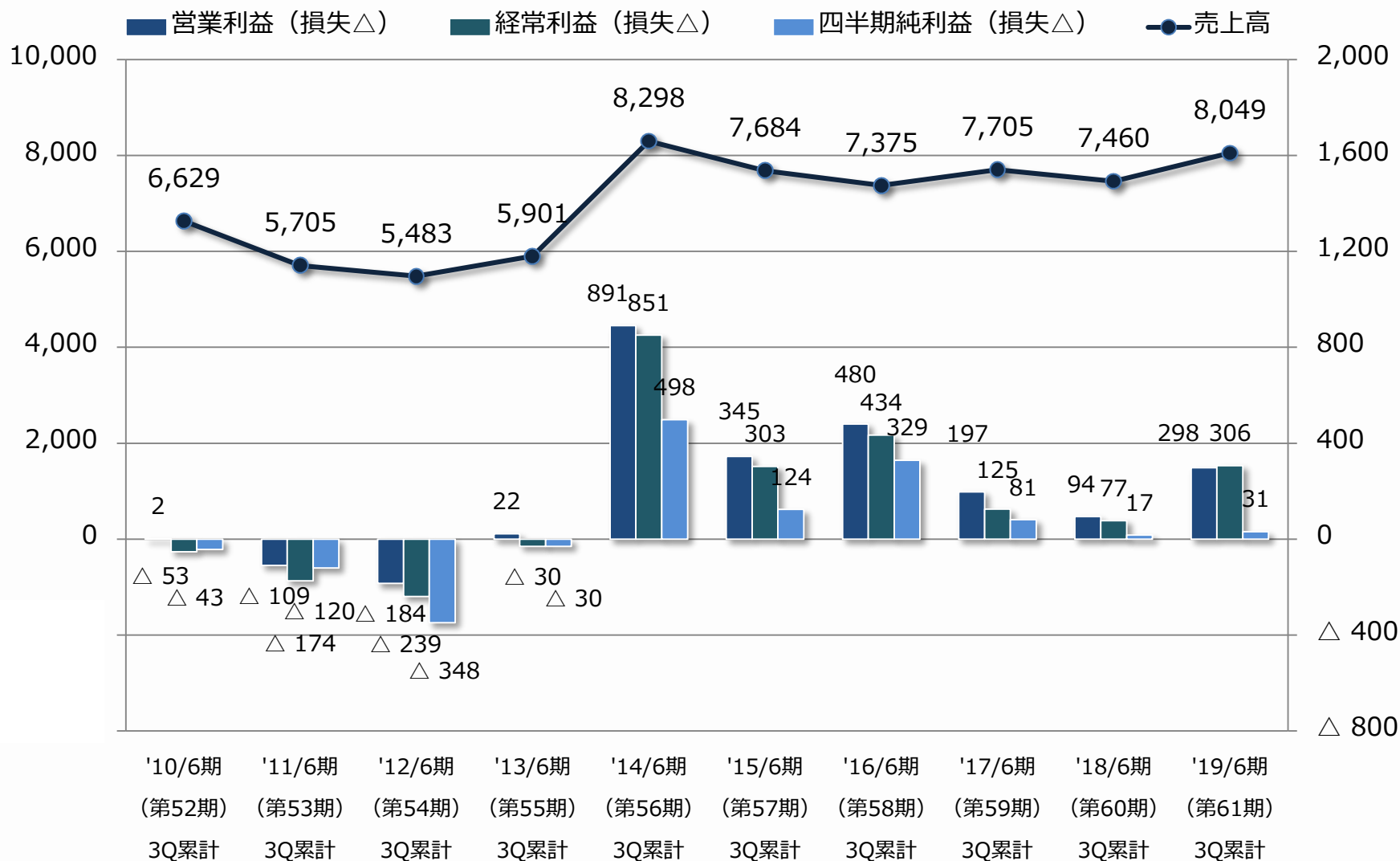
決算の概要



(単位：百万円)	'18/6期 (第60期) 3Q累計	'19/6期 (第61期) 3Q累計	対前年同期 増減額	対前年同期 増減率
売上高	7,460	8,049	589	7.9%
売上原価	3,957	3,818	△138	△3.5%
売上総利益 (利益率)	3,503 (47.0%)	4,231 (52.6%)	727	20.8%
販売費及び一般管理費	3,409	3,933	523	15.4%
営業利益 (利益率)	94 (1.3%)	298 (3.7%)	204	217.0%
営業外損益	△16	8	24	—
経常利益 (利益率)	77 (1.0%)	306 (3.8%)	228	294.3%
特別損益	△0	△241	△241	—
税引前四半期純利益 (利益率)	77 (1.0%)	64 (0.8%)	△12	△16.7%
法人税等	60	32	△27	△46.2%
四半期純利益 (利益率)	17 (0.2%)	31 (0.4%)	14	87.7%

売上 (単位: 百万円)

利益 (単位: 百万円)



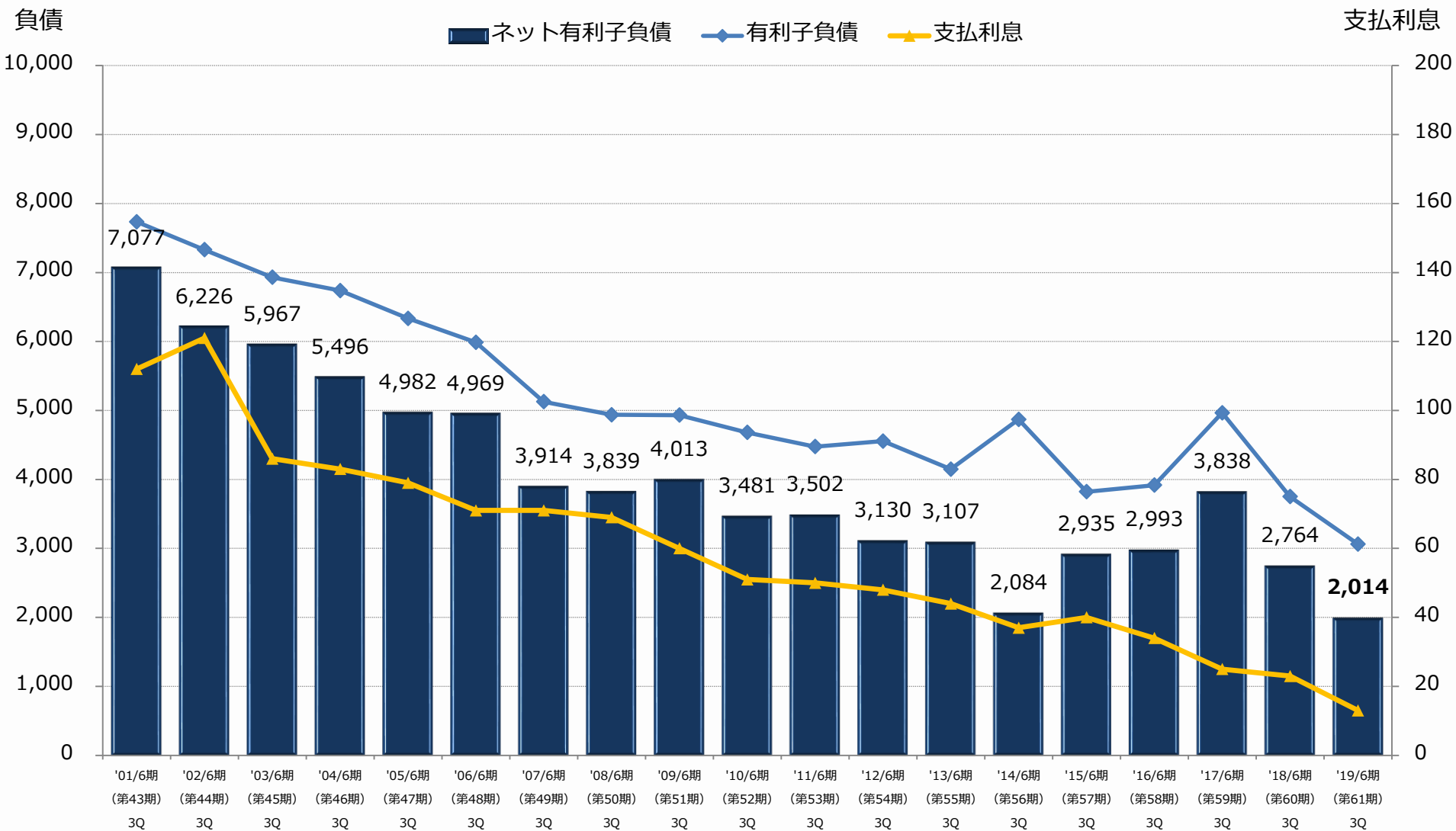
貸借対照表ハイライト

(単位：百万円)

科目	'18/6期 (第60期) 期末	'19/6期 (第61期) 3Q	増減	科目	'18/6期 (第60期) 期末	'19/6期 (第61期) 3Q	増減
現金及び預金	1,059	1,048	△10	短期借入金	—	210	210
受取手形・売掛金	1,654	1,699	45	一年以内 長期借入金・社債	396	641	245
仕掛品	542	1,156	613	前受金	855	1,127	272
その他	1,172	816	△355	未払費用	872	216	△655
				その他	1,448	1,654	206
【流動資産】	4,429	4,721	292	【流動負債】	3,571	3,849	277
有形固定資産	5,116	5,074	△42	長期借入金・社債	1,893	2,212	318
無形固定資産	476	412	△63	退職給付引当金	1,924	2,020	96
投資その他の資産	2,235	2,789	553	その他	177	195	18
うち、繰延税金資産	873	965	91	【固定負債】	3,995	4,428	433
【固定資産】	7,828	8,276	447	【負債の部】	7,566	8,278	711
				資本金	1,010	1,010	—
				資本剰余金	1,897	1,159	△737
				利益剰余金	3,943	3,546	△396
				自己株式	△2,177	△ 1,000	1,176
				その他有価証券 評価差額金	17	3	△14
				【純資産の部】	4,690	4,719	28
【資産の部】	12,257	12,997	739	【負債及び 純資産の部】	12,257	12,997	739
借入金合計（社債含む）	2,289	3,063	774	自己資本比率	38.3%	36.3%	
ネット有利子負債	1,229	2,014	785				

ネット有利子負債の推移

(単位：百万円)



(参考)キャッシュ・フロー計算書ハイライト

(単位：百万円)

	'18/6期 3Q (第60期)	'19/6期 3Q (第61期)	増減額
期首現預金残高	411	1,059	648
営業活動CF	△742	55	797
投資活動CF	△275	△799	△523
フリーCF	△1,017	△743	274
財務活動CF	1,592	732	△860
期末現預金残高	985	1,048	63

営業活動CFの主な内容

主な営業活動CF	'18/6期 3Q	'19/6期 3Q	増減額
税引前四半期純利益	77	64	△12
売上債権の増減	△248	226	475
たな卸資産の増加	△481	△622	△141

投資活動CFの主な内容

主な投資活動CF	'18/6期 3Q	'19/6期 3Q	増減額
有形固定資産の取得	△87	△52	35
無形固定資産の取得	△89	△40	48
投資有価証券の取得	△74	△676	△602

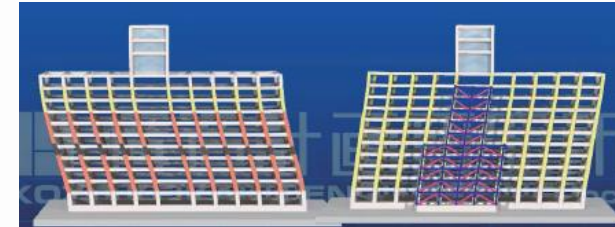
財務活動CFの主な内容

主な財務活動CF	'18/6期 3Q	'19/6期 3Q	増減額
短期借入金の純増	2,180	210	△1,970
長期借入金・社債の増減	△570	554	1,125
配当金支払	△238	△425	△186

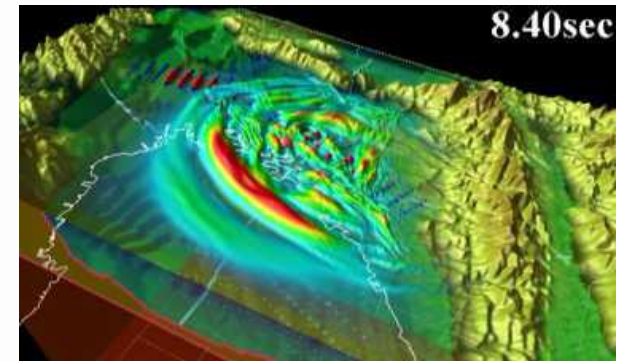
2 セグメント別状況



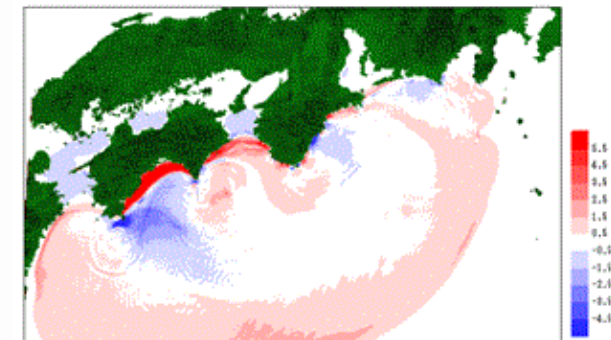
- 構造設計・構造解析コンサルティング
 - 高層建築設計、大規模建築物の構造解析
- 環境評価・防災コンサルティング
 - 地震動評価、風況解析、災害リスク評価
- 住宅・建設分野のシステム開発
 - CAD・BIM・構造計算を含むシステム開発
- 意思決定支援コンサルティング
 - 社会シミュレーション、最適化



構造物の耐震解析



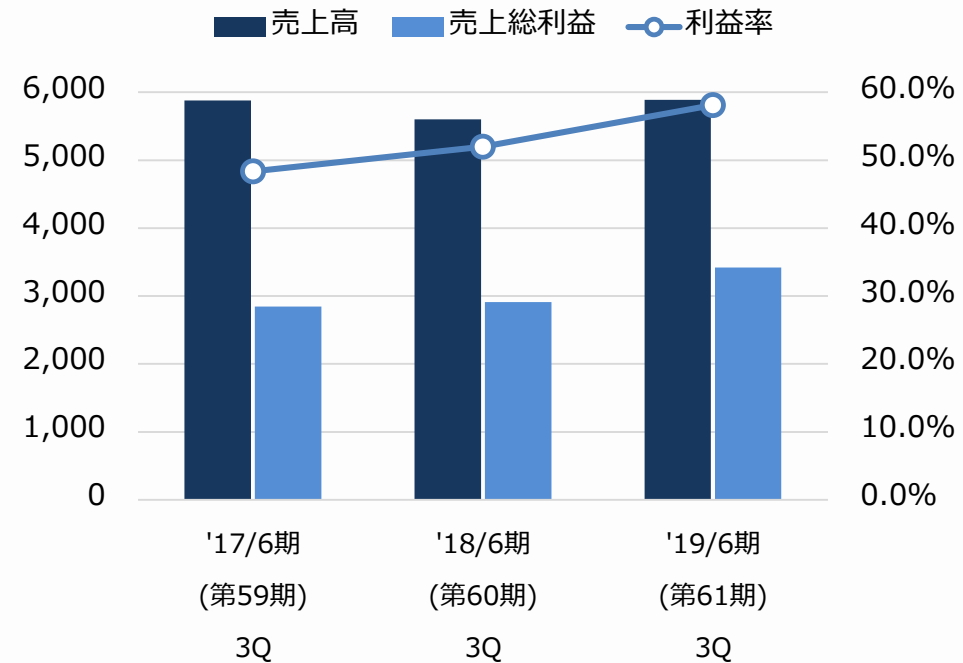
地震動シミュレーション



津波リスク評価

(単位：百万円)

	'17/6期 (第59期) 3Q	'18/6期 (第60期) 3Q	'19/6期 (第61期) 3Q	対前年同期 増減額
受注高	6,954	6,314	7,096	782
売上高	5,880	5,600	5,889	288
売上総利益	2,844	2,910	3,422	511
(利益率)	(48.4%)	(52.0%)	(58.1%)	
受注残高	5,287	4,941	5,563	622



業績分析

- 構造設計コンサルティング業務、防災・減災のための解析業務、住宅メーカーや建設・製造業向けシステム開発業務が堅調に推移
- 高付価値なサービスの提供や大型不採算プロジェクトの抑制により利益も確保

事業テーマ

製造業

CAE、熱流体解析、
粒子法、粉体解析、
サプライチェーン管理
等

構造・耐震解析

建築構造物解析、
地盤解析等

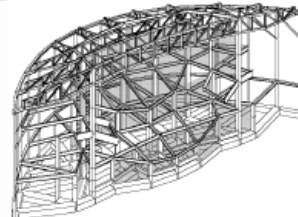
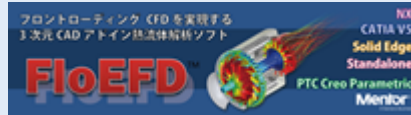
意思決定支援

社会シミュレーショ
ン、リスク評価、最適
化等

情報通信・IoT

電波伝搬解析、
屋内ナビゲーション、
メール配信、
リモートロック等

パッケージ販売型の例

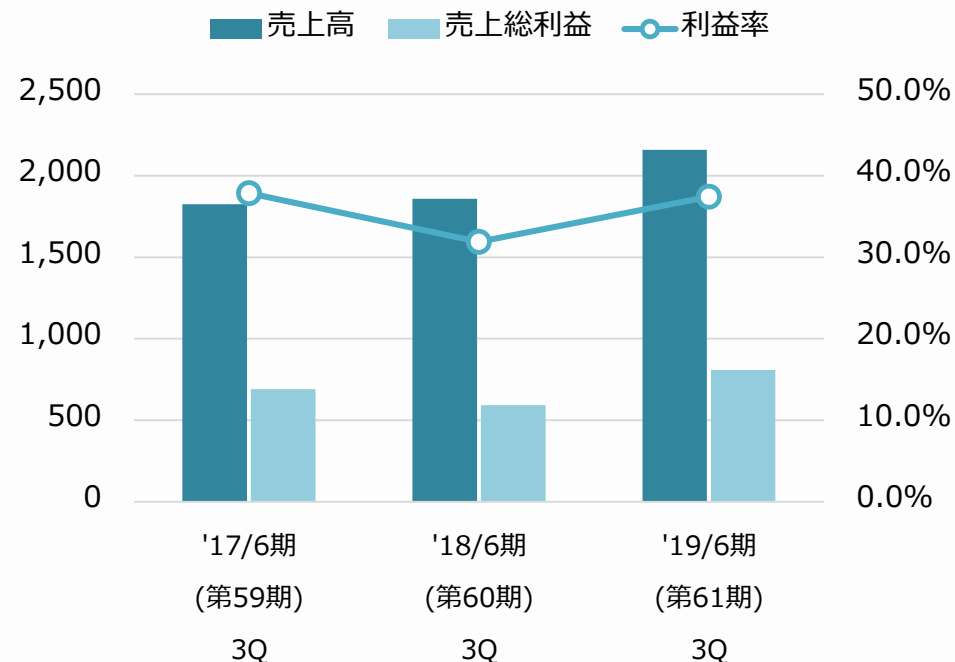


クラウドサービス提供型の例



(単位：百万円)

	'17/6期 (第59期) 3Q	'18/6期 (第60期) 3Q	'19/6期 (第61期) 3Q	対前年同期 増減額
受注高	1,749	1,822	2,026	203
売上高	1,825	1,859	2,159	300
売上総利益	691	592	808	
(利益率)	(37.9%)	(31.9%)	(37.4%)	215
受注残高	891	956	930	△ 26



業績分析

- 設計者向けCAEソフト及び製造業向け営業支援ソリューションの販売が堅調に推移
- 米国SendGrid, Inc.のクラウドベースメール配信サービスが順調に拡大
- IoT/IoE時代に向けた米国LockState, Inc.の入退室管理クラウドサービス RemoteLOCKも販売を拡大

3

2019年6月期（第61期）の見通し

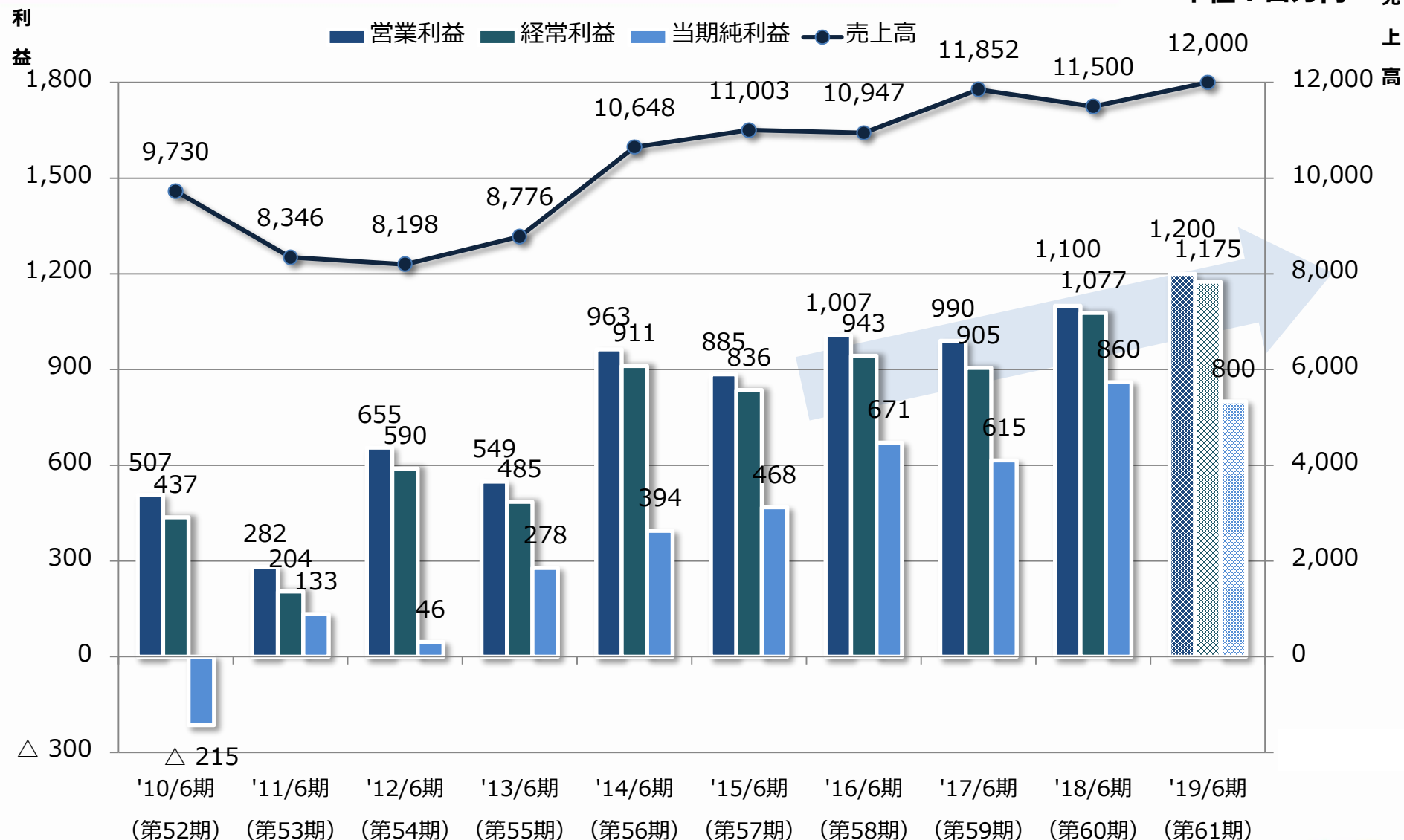


(単位：百万円)

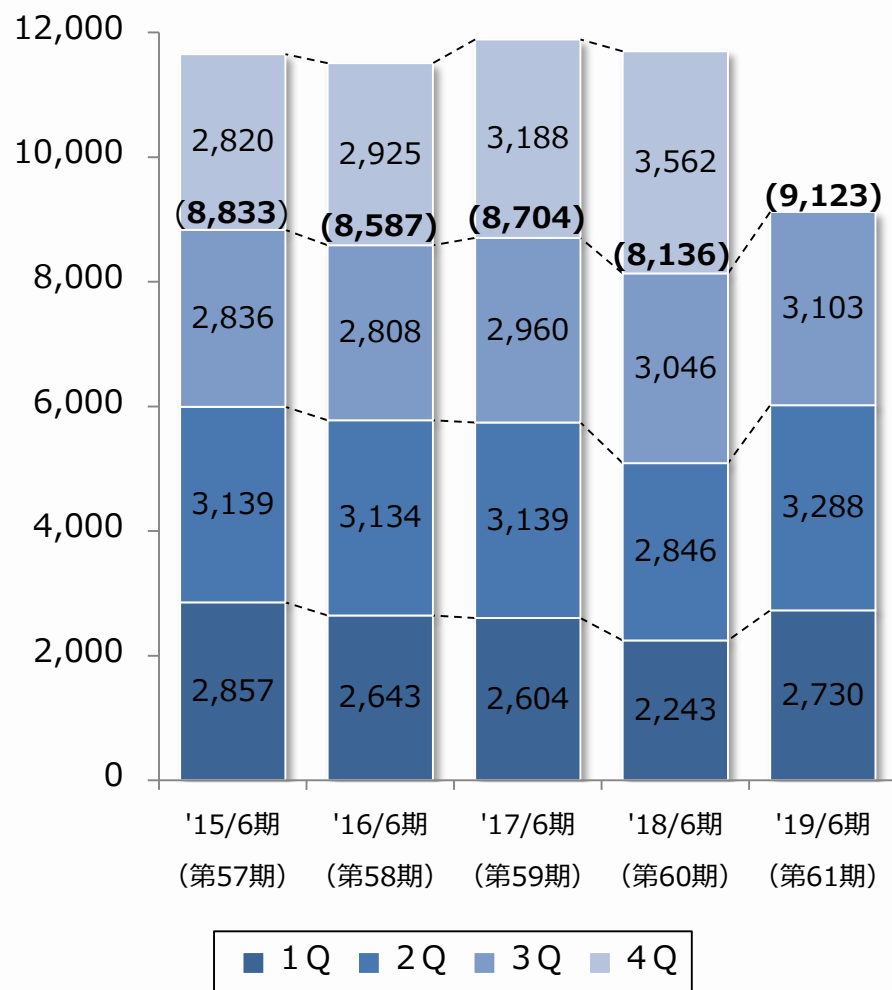
	'18年6月期 第60期 (実績)	'19年6月期 第61期 (計画)	増減額	増減割合
売上高	11,500	12,000	499	4.3%
営業利益	1,100	1,200	99	9.0%
経常利益	1,077	1,175	97	9.1%
当期純利益	860	800	△60	△7.0%
		(単位：円)		
年間配当金	80	80		

過去の業績推移と業績予想

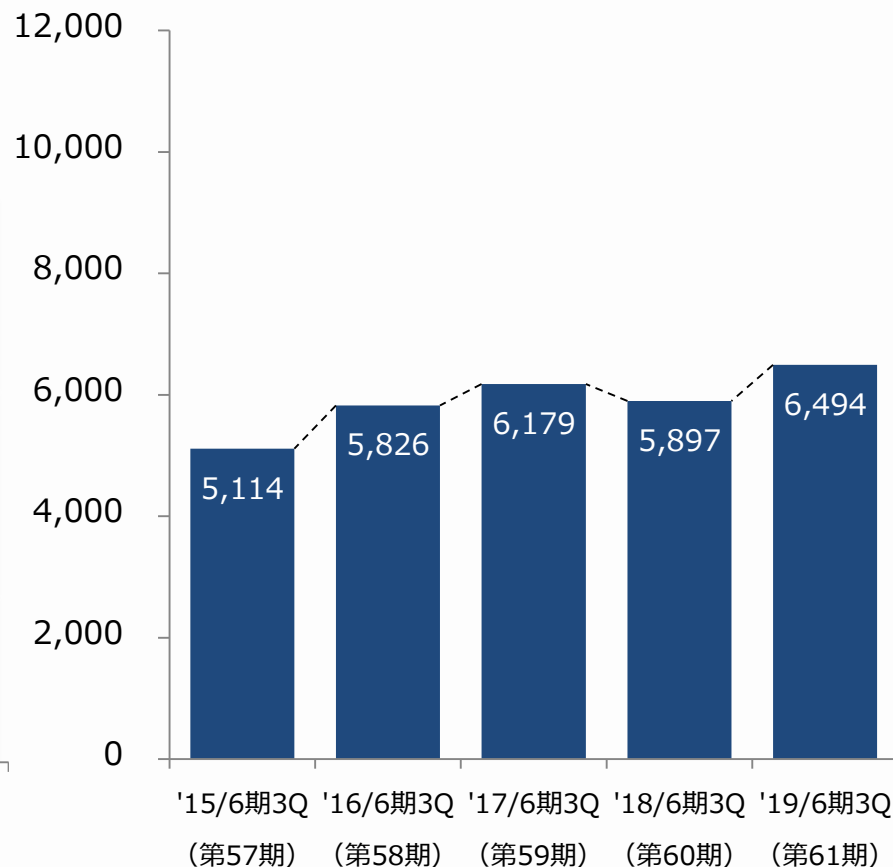
単位：百万円 売上高



受注高(単位：百万円)

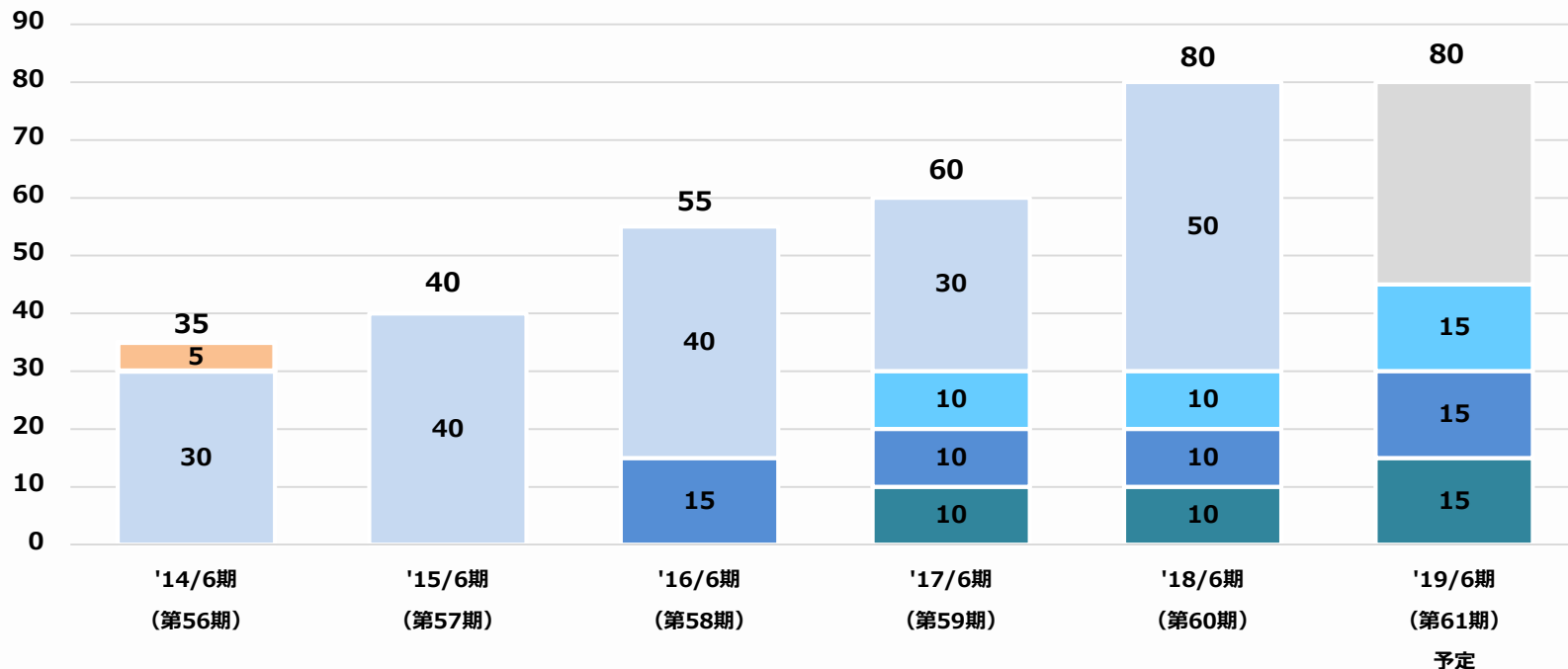


受注残高(単位：百万円)



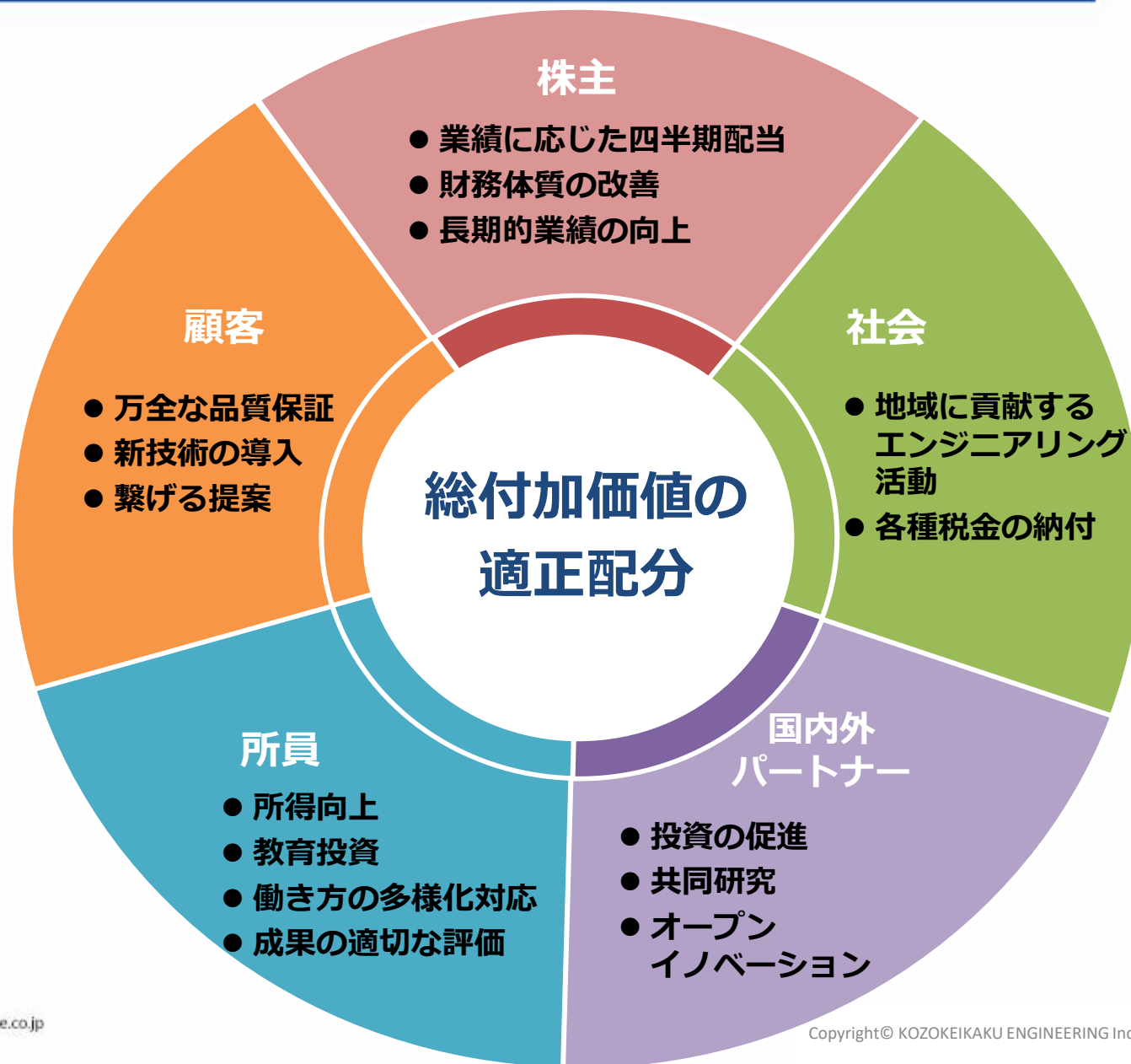
適切な内部留保と事業投資状況を勘案しながら 中長期保有株主への利益還元を重視

(単位：円)



■ 1Q配当 ■ 2Q配当 ■ 3Q配当 ■ 4Q配当 ■ 記念配当 ■ 未配当額

- 2014年6月期（第56期）には創立55周年記念配当を実施
- 2016年6月期（第58期）には中間配当制度を導入
- 2017年6月期（第59期）より四半期配当制度を導入



Innovating for a Wise Future

工学知をベースにした有益な技術を
社会に普及させることで、
より賢慮にみちた未来社会を
ステークホルダーの皆様と共に創出していきたい

社会を創造するプロセスを言い表すため
Innovatingを使用



【お問い合わせ先】

財 務 部

T E L : 03-5342-1142

F A X : 03-5342-1242

E - M A I L : i r @ k k e . c o . j p

H P : <https://www.kke.co.jp>

Innovating for a **Wise Future**