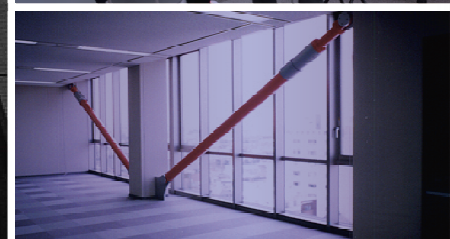


2017年 6月期 第3四半期

決算補助資料

2017/05/15





目次

| | |
|-----------------------|-----------|
| 1. 決算の概要 | 3 |
| 2. セグメント別状況 | 10 |
| 3. 2017年6月期見通し | 14 |

【本資料についてのご注意】

- 本資料の記載金額は原則、百万円未満を切り捨てて表示しております。
- 本資料に記載されている業績見通し等の将来に関する記述は、当社が現在入手している情報及び合理的であると判断する一定の前提に基づいており、実際の業績等は様々な要因により大きく異なる可能性があります。
- 本資料に記載されている会社名、システム名、製品名は、一般に株式会社構造計画研究所ならびに各社の商標または登録商標です。



決算の概要



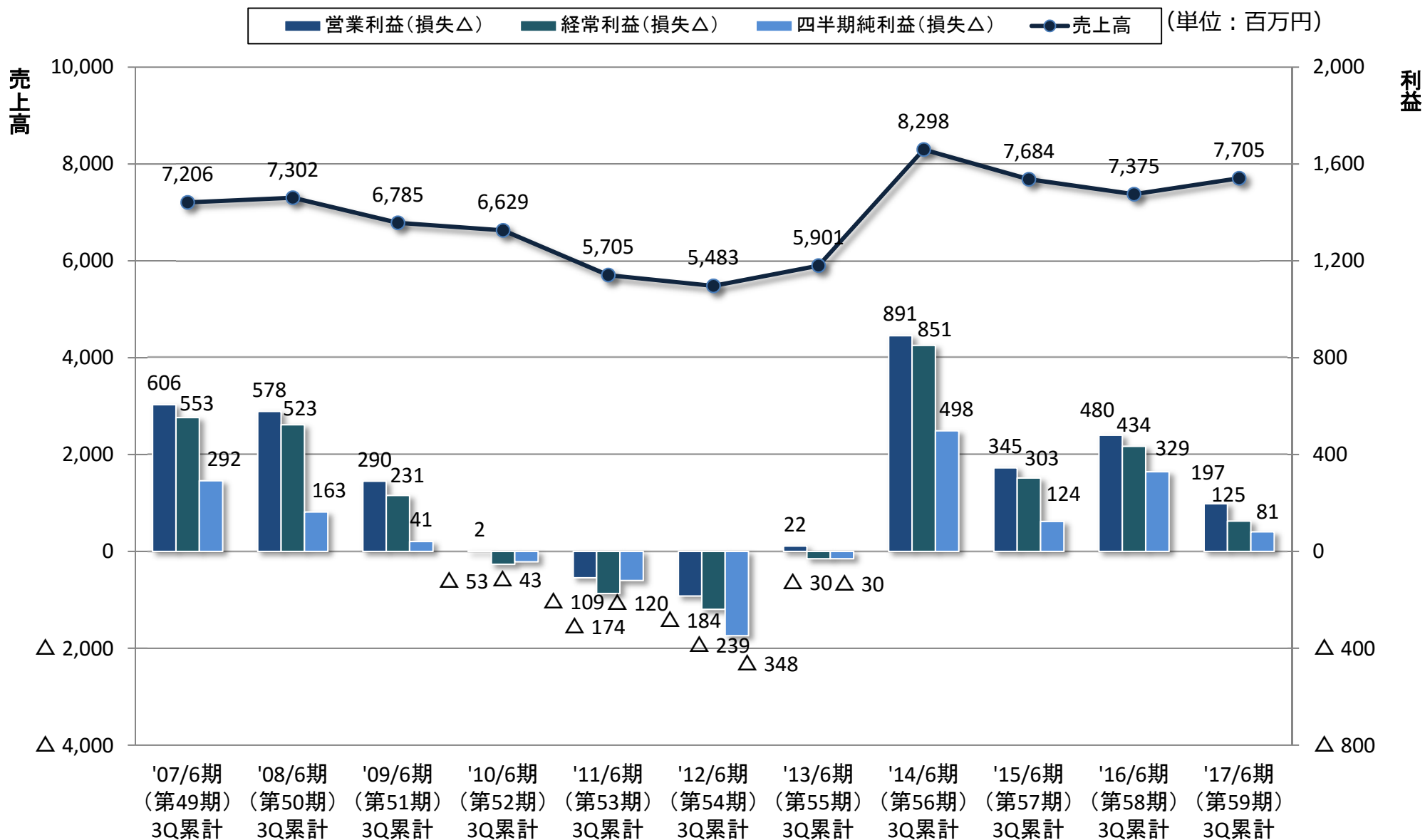
増収減益、受注残高は過去最高

(単位：百万円)

| | '16/6期 (第58期) 3Q累計 | '17/6期 (第59期) 3Q累計 | 対前年同期増減額 (増減率) |
|--------|--------------------------|--------------------------|-------------------|
| 売上高 | 7,375 | 7,705 | 329 (4.5%) |
| 営業利益 | 480 | 197 | △283 (△59.0%) |
| 経常利益 | 434 | 125 | △309 (△71.2%) |
| 四半期純利益 | 329 | 81 | △248 (△75.3%) |
| 受注残高 | 5,826 | 6,179 | 352 (6.1%) |



過年度 第3四半期業績の推移



第3四半期 損益計算書ハイライト

(単位：百万円)

| | '16/6期 (第58期) 3Q累計 | '17/6期 (第59期) 3Q累計 | 対前年同期 増減額 | 対前年同期 増減率 |
|--------------|--------------------------|--------------------------|--------------|--------------|
| 売上高 | 7,375 | 7,705 | 329 | 4.5% |
| 売上原価 | 3,767 | 4,170 | 402 | 10.7% |
| 売上総利益 (利益率) | 3,608 (48.9%) | 3,535 (45.9%) | △72 | △2.0% |
| 販売費及び一般管理費 | 3,127 | 3,338 | 210 | 6.7% |
| 営業利益 (利益率) | 480 (6.5%) | 197 (2.6%) | △283 | △59.0% |
| 営業外損益 | △45 | △72 | △26 | — |
| 経常利益 (利益率) | 434 (5.9%) | 125 (1.6%) | △309 | △71.2% |
| 特別損益 | 2 | — | △2 | — |
| 税引前四半期純利益 | 437 | 125 | △312 | △71.4% |
| 法人税等 | 107 | 43 | △63 | △59.5% |
| 四半期純利益 (利益率) | 329 (4.5%) | 81 (1.1%) | △248 | △75.3% |
| 受注残高 | 5,826 | 6,179 | 352 | 6.1% |

<売上高>

売上高は前年同期比4.5%増の77億5百万円。エンジニアリングコンサルティングは1.6%増の58億80百万円、プロダクツサービスは15.0%増の18億25百万円となり、両セグメントともに売上は堅調に推移。

<利益>

前年同期と比較し増収減益となるも、減益の主な要因である3件の大型不採算プロジェクトについては収束。

<受注残高>

受注残高は、前年同期比6.1%増の61億79百万円（前年同期は58億26百万円）を確保し高い利益率が見込まれていることから事業活動は順調に推移。

第3四半期 貸借対照表ハイライト (前期末比較)

(単位：百万円)

| | 第58期 期末 | 第59期 3Q | 増減額 | | 第58期 期末 | 第59期 3Q | 増減額 |
|---------------|------------|------------|-------|-----------------|------------|------------|-------|
| 流動資産合計 | 3,532 | 5,479 | 1,947 | 負債合計 | 7,321 | 9,638 | 2,317 |
| 現金及び預金 | 385 | 1,127 | 742 | 流動負債 | 3,713 | 6,102 | 2,388 |
| 売上債権 | 1,402 | 2,170 | 768 | 短期借入金※ | 1,193 | 3,412 | 2,219 |
| 仕掛品 | 990 | 1,343 | 353 | 前受金 | 700 | 979 | 278 |
| 固定資産合計 | 6,927 | 7,229 | 301 | 固定負債 | 3,607 | 3,536 | △71 |
| 有形固定資産 | 5,077 | 5,098 | 20 | 長期借入金 | 1,740 | 1,553 | △187 |
| 無形固定資産 | 313 | 437 | 123 | 純資産合計 | 3,139 | 3,070 | △68 |
| 投資その他の資産 | 1,536 | 1,693 | 157 | 利益剰余金 | 3,078 | 2,884 | △194 |
| 資産合計 | 10,460 | 12,709 | 2,249 | 負債・純資産合計 | 10,460 | 12,709 | 2,249 |

※ 「1年内返済予定の長期借入金」は短期借入金に含めて計算しております。

資産の変化 (2,249百万円)

- **流動資産の増加 (1,947百万円)**
現金及び預金の増加 (742百万円)
売上債権の増加 (768百万円)
仕掛品の増加 (353百万円)
- **固定資産の増加 (301百万円)**
無形固定資産の増加 (123百万円)
投資その他の資産の増加 (157百万円)

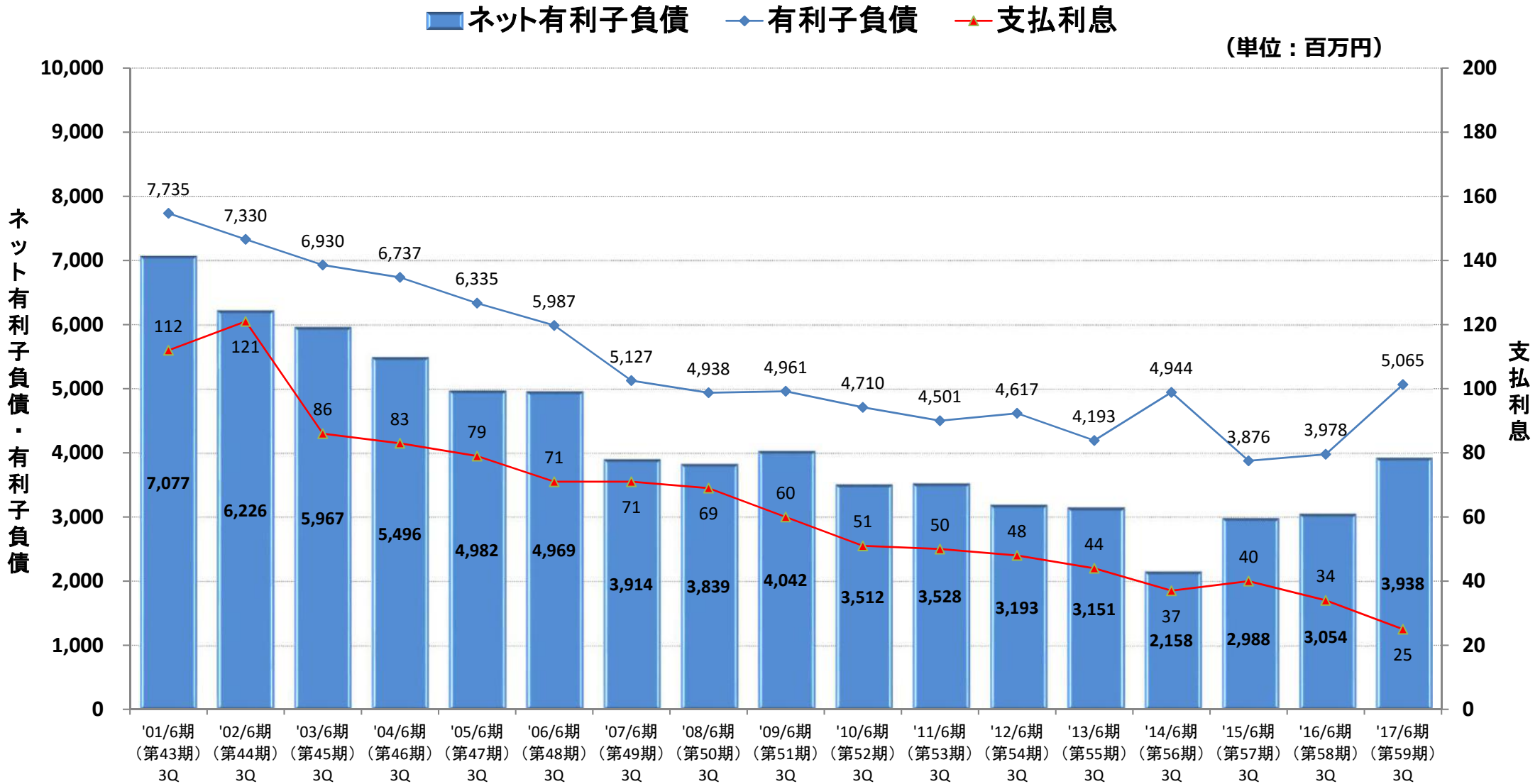
負債の変化 (2,317百万円)

- **流動負債の増加 (2,388百万円)**
短期借入金の増加 (1,419百万円)
前受金の増加 (278百万円)
- **固定負債の減少 (△71百万円)**
長期借入金の減少 (△187百万円)

純資産の変化 (△68百万円)

- **利益剰余金の減少 (△194百万円)**
- **自己株式の減少 (109百万円)**

ネット有利子負債と支払利息の推移





(参考) '17/6 第3四半期

キャッシュ・フロー計算書ハイライト

(単位：百万円)

| | '16/6期 (第58期) 3Q | '17/6期 (第59期) 3Q | 増減額 |
|---------------|------------------------|------------------------|------|
| 期首現預金残高 | 316 | 385 | 69 |
| 営業活動CF | △667 | △799 | △132 |
| 投資活動CF | △480 | △387 | 92 |
| フリー・キャッシュ・フロー | △1,147 | △1,187 | △39 |
| 財務活動CF | 1,756 | 1,928 | 172 |
| 期末現預金残高 | 923 | 1,127 | 203 |

営業活動CFの主な内容

| | |
|----------|------|
| 税引前純利益 | 125 |
| 売上債権の増加 | △490 |
| たな卸資産の増加 | △374 |
| 未払費用の減少 | △468 |

投資活動CFの主な内容

| | |
|------------|------|
| 投資有価証券の取得 | △60 |
| 関係会社出資金の取得 | △59 |
| 無形固定資産の取得 | △210 |

財務活動CFの主な内容

| | |
|----------|-------|
| 短期借入金の純増 | 2,190 |
| 長期借入金の純減 | △157 |
| 配当金支払 | △282 |

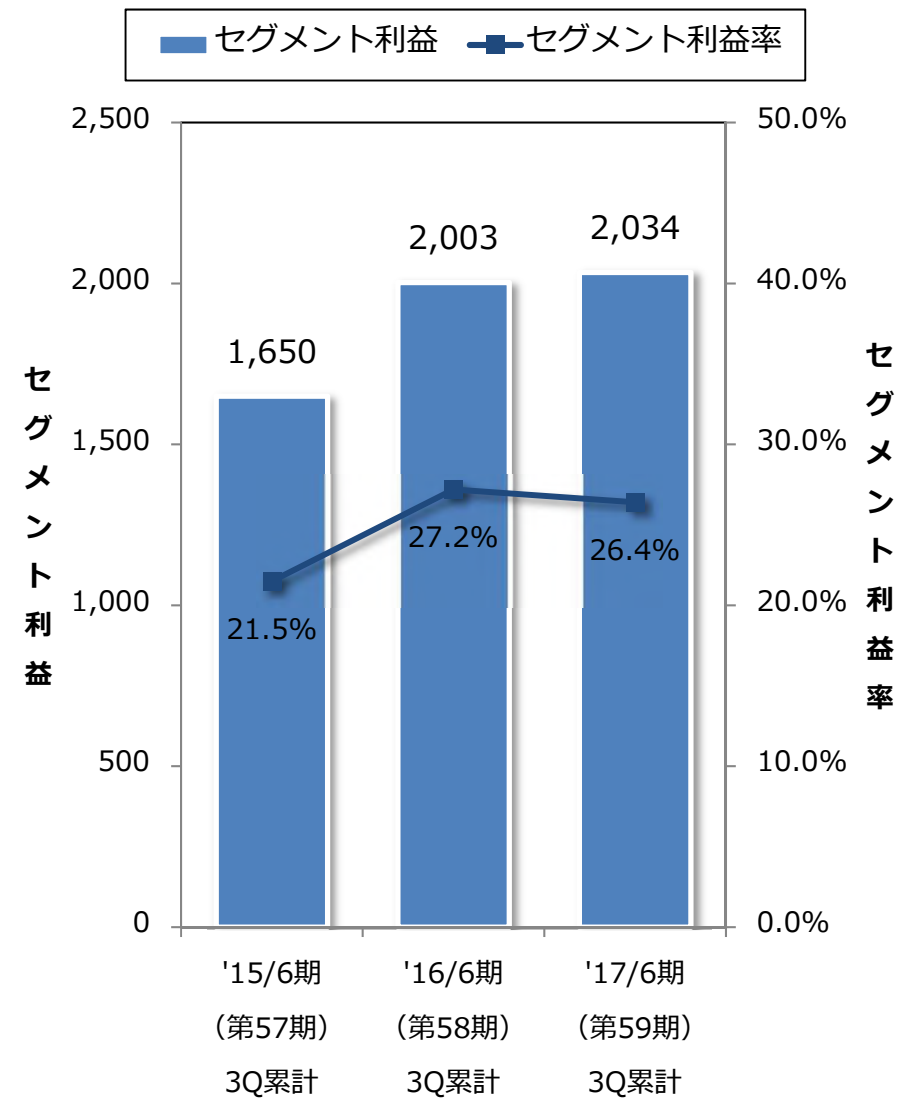


セグメント別状況

セグメント合計

(単位：百万円)

| | '15/6期 (第57期) 3Q累計 | '16/6期 (第58期) 3Q累計 | '17/6期 (第59期) 3Q累計 | 対前年同期 増減率 |
|----------------------|--------------------------|--------------------------|--------------------------|--------------|
| 受注高 | 8,833 | 8,587 | 8,704 | 1.4% |
| 売上高 | 7,684 | 7,375 | 7,705 | 4.5% |
| セグメント 利益 (利益率) | 1,650 (21.5%) | 2,003 (27.2%) | 2,034 (26.4%) | 1.6% |
| 受注残高 | 5,114 | 5,826 | 6,179 | 6.1% |



エンジニアリングコンサルティング

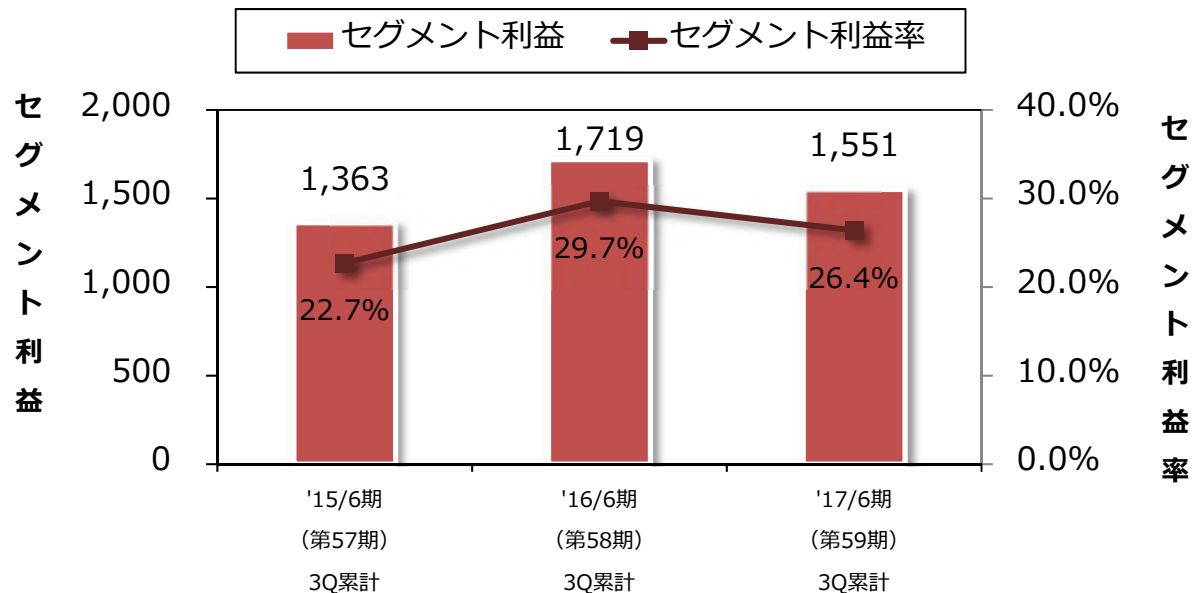
(単位：百万円)

| | '15/6期 (第57期) 3Q累計 | '16/6期 (第58期) 3Q累計 | '17/6期 (第59期) 3Q累計 | 対前年同期 増減率 |
|----------------------|--------------------------|--------------------------|--------------------------|--------------|
| 受注高 | 7,245 | 7,077 | 6,954 | △1.7% |
| 売上高 | 5,996 | 5,788 | 5,880 | 1.6% |
| セグメント 利益 (利益率) | 1,363 (22.7%) | 1,719 (29.7%) | 1,551 (26.4%) | △9.8% |
| 受注残高 | 4,388 | 5,027 | 5,287 | 5.2% |

- ◆ 防災・耐震・環境評価コンサルティング
- ◆ 構造設計支援システム
- ◆ 建築物の構造設計
- ◆ 移動通信・モバイル・ネットワーク通信システム
- ◆ 製造業向け営業・設計支援システム
- ◆ マーケティングコンサルティング
- ◆ 最適化・物流システム

業績分析

- 住宅業界をリードするトップ企業からの差別化に向けた投資に対応するシステム開発業務、中期的な保全を考えた耐震改修、防災・減災のための解析業務及び構造設計コンサルティング業務が好調に推移。
- 大型プロジェクトの不採算化は当セグメントの利益率を低下させ減益要因となる。



プロダクツサービス

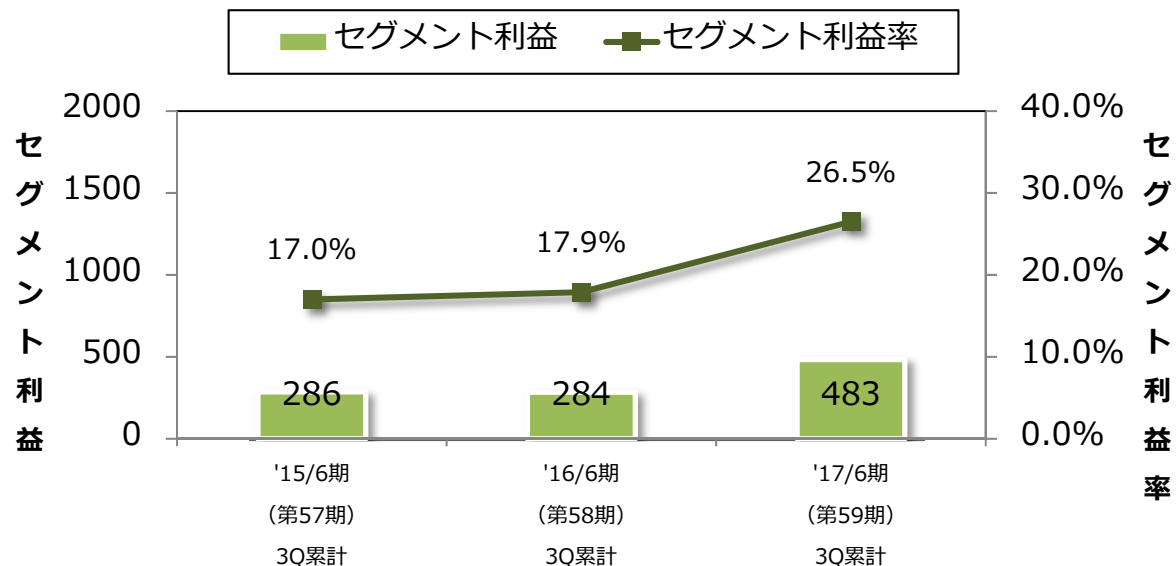
(単位：百万円)

| | '15/6期 (第57期) 3Q累計 | '16/6期 (第58期) 3Q累計 | '17/6期 (第59期) 3Q累計 | 対前年同期 増減率 |
|----------------------|--------------------------|--------------------------|------------------------------|--------------|
| 受注高 | 1,587 | 1,509 | 1,749 | 15.9% |
| 売上高 | 1,688 | 1,587 | 1,825 | 15.0% |
| セグメント 利益 (利益率) | 286 (17.0%) | 284 (17.9%) | 483 (26.5%) | 70.0% |
| 受注残高 | 725 | 799 | 891 | 11.6% |

- ◆ 建設系構造解析・耐震検討ソフト
- ◆ ネットワークシミュレーションソフト
- ◆ 電波伝搬・電磁波解析ソフト
- ◆ 製造系設計者向けCAEソフト
- ◆ マーケティング・意思決定支援ソフト
- ◆ 統計解析ソフト
- ◆ 画像認識ソフト
- ◆ クラウドメールサービス
- ◆ 教育トレーニング

業績分析

- 設計者向けCAEソフト、統合型粒子法流体解析ソフト、クラウドベースのメール配信サービスなどの販売が好調に推移。





2017年6月期見通し

□ 事業本来の収益力を表す営業利益の重視

+

人材を成長の源泉と考え、優秀な人材を確保するための
人件費及びFRINGE BENEFIT

= 総付加価値

総付加価値を向上させることで企業として持続可能な発展を続ける

□ 事業投資とのバランスを勘案した期末ネット有利子負債の削減

□ 高い利益率と有効な投資によるROEの向上

□ 中長期保有株主に対する継続的安定配当政策の推進



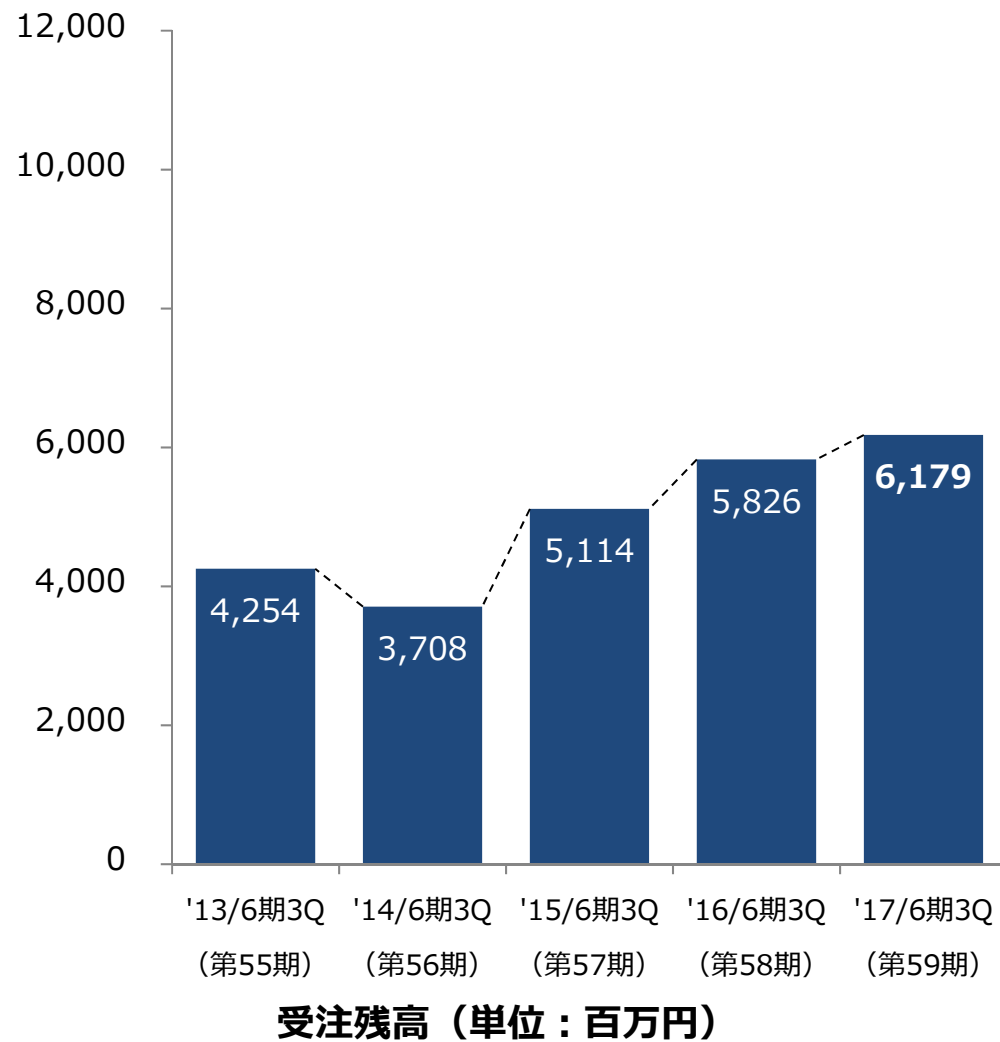
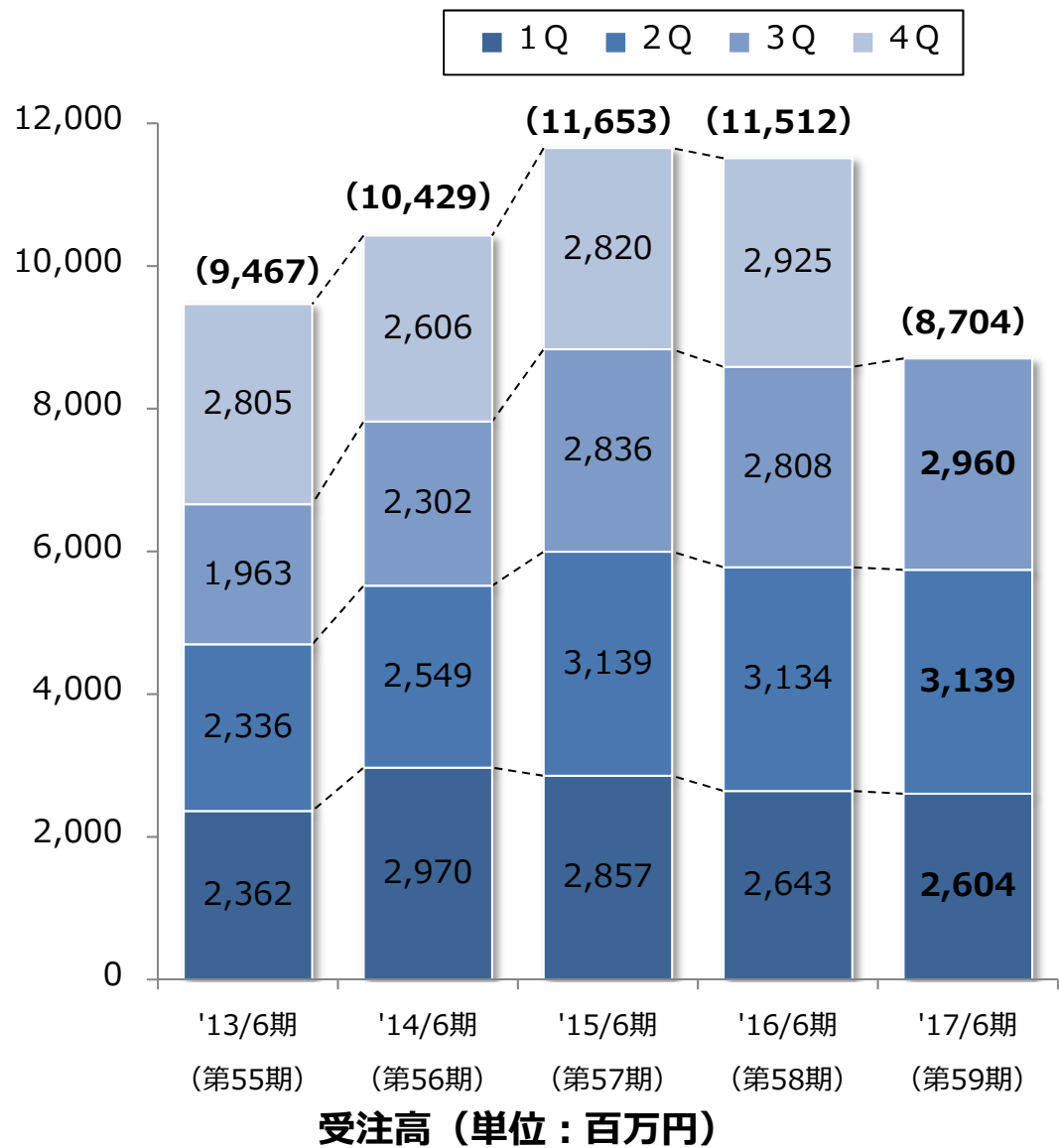
増収増益と配当増を目指す

(単位：百万円)

| | '16/6期 (第58期) | '17/6期計画 (第59期) | 対前期 増減額 | 対前期 増減率 |
|-------|------------------|--------------------|------------|------------|
| 売上高 | 10,947 | 11,500 | 552 | 5.0% |
| 営業利益 | 1,007 | 1,100 | 92 | 9.2% |
| 経常利益 | 943 | 1,040 | 96 | 10.3% |
| 当期純利益 | 671 | 690 | 18 | 2.8% |
| 配当金 | @55円/株 | @60円/株 | | |



受注高と受注残高の推移



□ 売上高の順調な推移

- 当第3四半期までの売上高は計画を超えて推移
- 受注残高は過去最高水準を維持

□ 不採算プロジェクトについて

- 第3四半期累計期間末までに終結

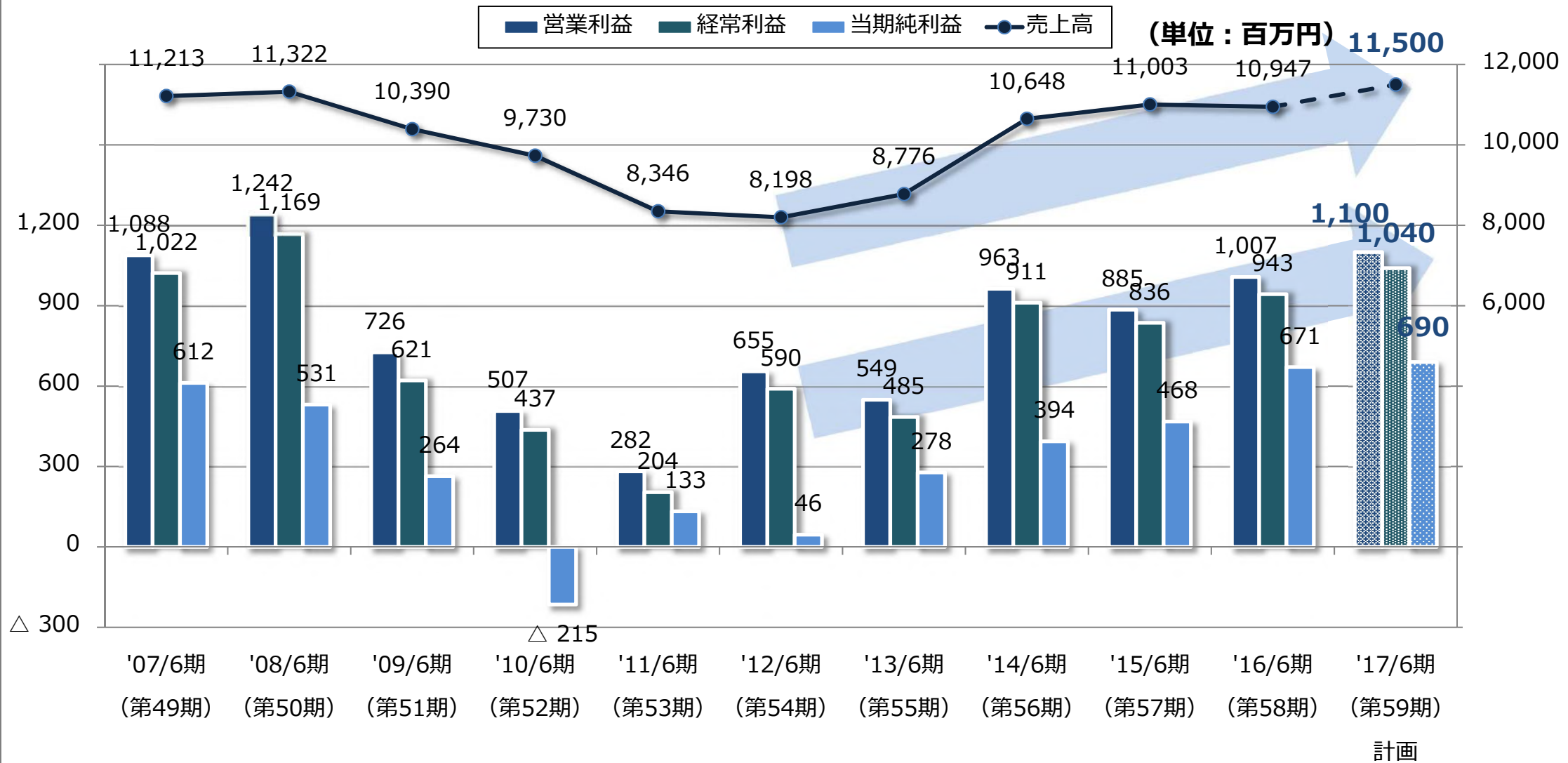
□ 経費に関して

- 外注費等の経費を適正にコントロール

豊富な受注残高を持つ高利益率のエンジニアリングコンサルティングの売上計上予定に加え、新規事業の飛躍を中心としたプロダクツサービスにより、事業活動は年度末に向けて堅調に推移



過去の業績推移と業績予想





当社をめぐるステークホルダーへの対応





第3四半期配当の実施について

■ 利益水準に関わらず株主への利益還元の機会を充実させること及び株価の平準化を目的に、当事業年度より四半期配当を実施。

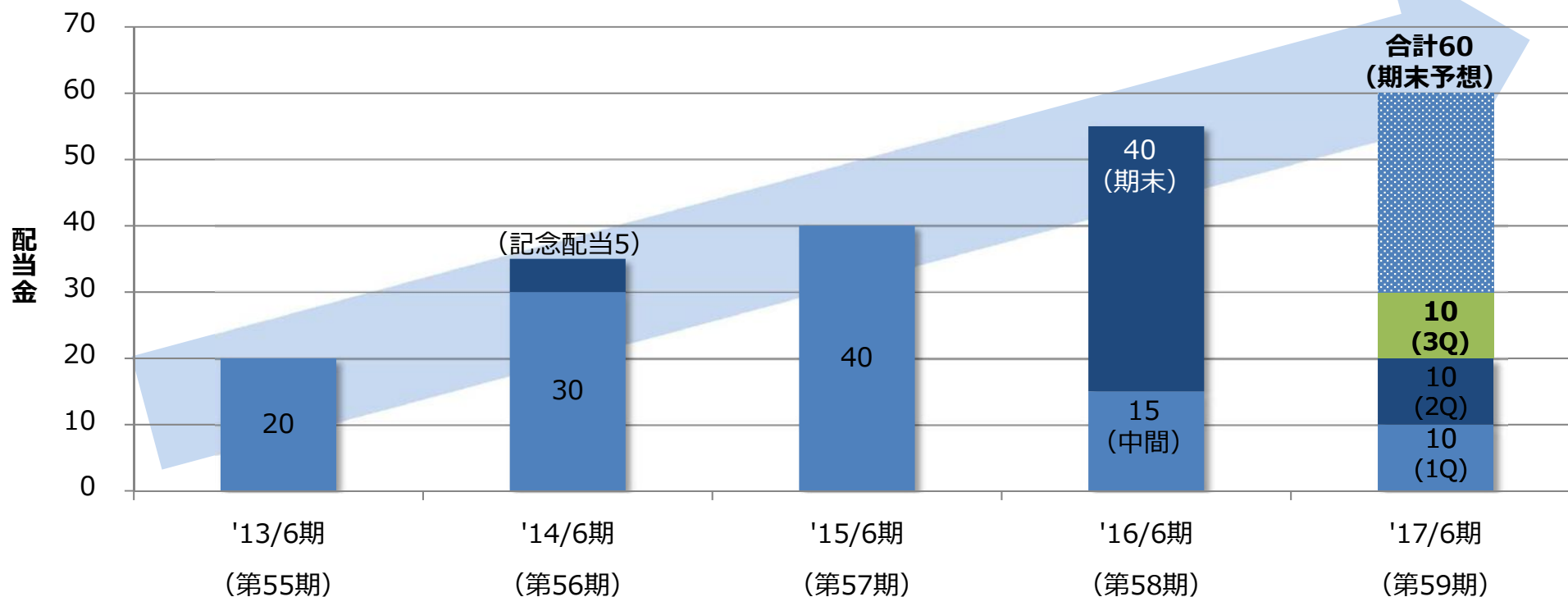
| | 決定額 |
|----------|------------|
| 基準日 | 平成29年3月31日 |
| 1株当たり配当金 | 10円 |
| 配当金の総額 | 47,864千円 |
| 効力発生日 | 平成29年6月9日 |
| 配当原資 | 利益剰余金 |



配当金の計画

5期連続増配を目指す 適切な内部留保と事業投資状況を勘案しながら 中長期保有株主への利益還元を重視

(単位:円)



当事業年度より四半期配当制度を導入 第3四半期配当は10円



お問い合わせ先

*Innovating for a **Wise Future***

【お問い合わせ先】

株式会社構造計画研究所

財務部

T E L : 03-5342-1142

F A X : 03-5342-1242

E-MAIL : ir@kke.co.jp

H. P. : <http://www.kke.co.jp>