



2024年6月期（第66期） 第3四半期 決算補助資料

2024.5.13

1. 決算の概要
2. セグメント別状況
3. 受注高・売上高・受注残高の状況
4. 第66期配当
5. 期末予想について

【本資料についてのご注意】

- ・ 本資料の記載金額は原則、百万円未満を切り捨てて表示しております。
- ・ 本資料に記載されている将来に関する記述は、当社が現在入手している情報及び合理的であると判断する一定の前提に基づいており、その達成を当社として約束する趣旨のものではありません。
- ・ 本資料に記載されている会社名、システム名、製品名は、一般に(株)構造計画研究所ならびに各社の商標または登録商標です。

1

決算の概要



第3四半期損益計算書 前年同期比較

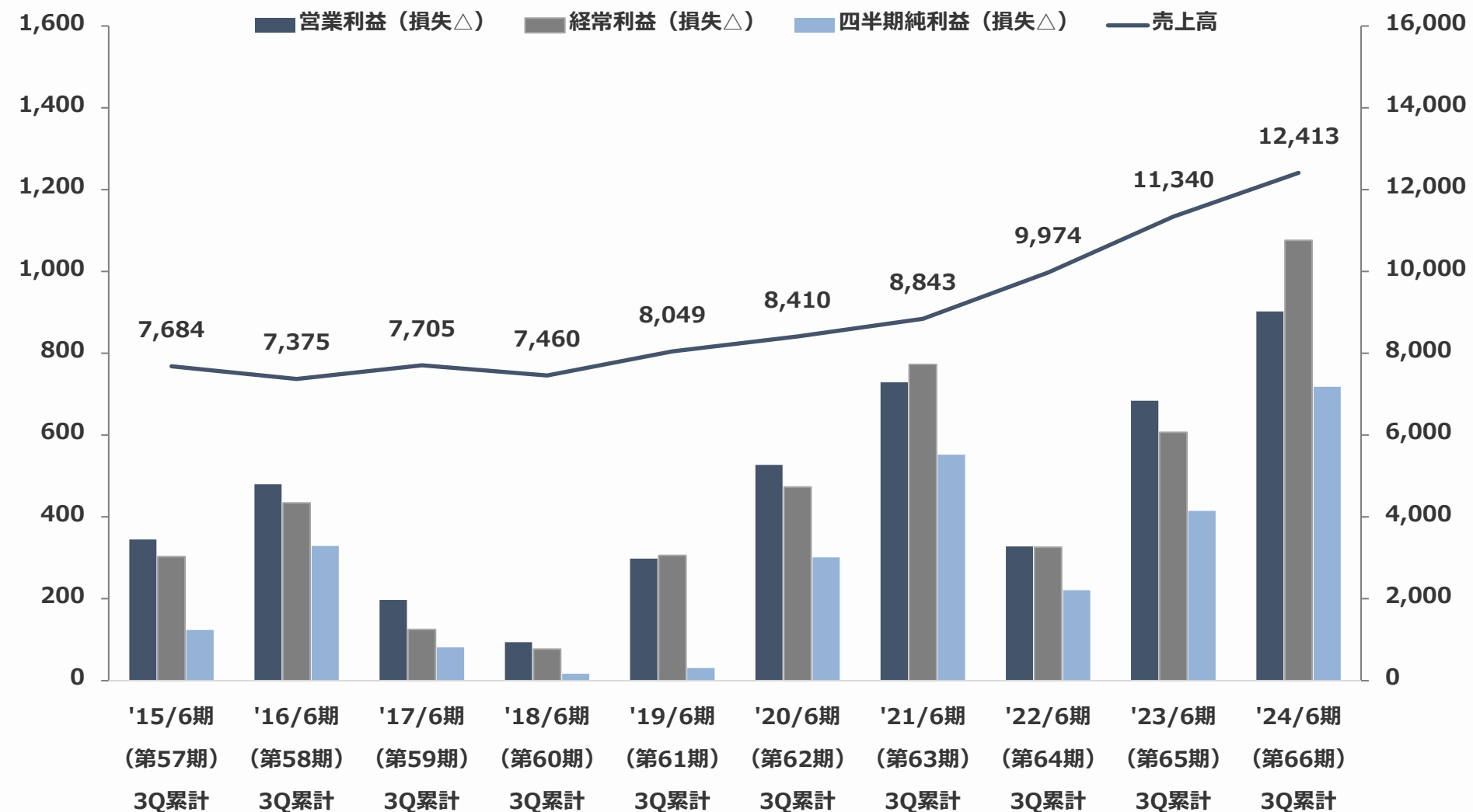
(単位：百万円)

	'23/6期3Q (第65期)	'24/6期3Q (第66期)	増減	増減割合
売上高	11,340	12,413	1,073	9.5%
売上原価	6,054	6,479	424	7.0%
売上総利益	5,285	5,934	648	12.3%
(利益率)	(46.6%)	(47.8%)		
販売費及び一般管理費	4,601	5,032	431	9.4%
営業利益	684	902	217	31.8%
(利益率)	(6.0%)	(7.3%)		
営業外損益	△76	173	249	—
経常利益	607	1,075	467	76.9%
(利益率)	(5.4%)	(8.7%)		
特別損益	△25	0	26	—
税引前四半期純利益	582	1,075	493	84.8%
法人税等	166	358	191	114.6%
四半期純利益	415	717	302	72.8%
(利益率)	(3.7%)	(5.8%)		

第3四半期の業績推移

利益（単位：百万円）

売上（単位：百万円）



(単位：百万円)

科目	'23/6期末 (第65期)	'24/6期3Q (第66期)	増減額	科目	'23/6期末 (第65期)	'24/6期3Q (第66期)	増減額
現金及び預金	2,399	1,335	△1,064	短期借入金	—	1,100	1,100
受取手形・売掛金 ・契約資産	2,780	4,001	1,221	1年内返済予定の 長期借入金	958	622	△335
仕掛品	22	110	87	前受金	1,197	1,766	569
その他	1,751	2,669	917	未払費用	1,750	312	△1,438
				その他	1,791	2,270	478
【流動資産】	6,954	8,116	1,161	【流動負債】	5,697	6,071	374
有形固定資産	5,427	5,597	169	長期借入金	650	1,845	1,195
無形固定資産	378	335	△42	退職給付引当金	2,316	2,436	120
投資その他の資産	5,547	6,063	515	その他	342	410	68
投資有価証券	2,777	2,734	△43	【固定負債】	3,308	4,692	1,383
関係会社株式	1,109	1,723	614	【負債の部】	9,006	10,763	1,757
関係会社出資金	56	56	0	資本金	1,010	1,010	—
繰延税金資産	1,177	1,132	△45	資本剰余金	1,353	1,367	14
その他	425	415	△9	利益剰余金	7,121	7,074	△46
【固定資産】	11,353	11,996	643	自己株式	△613	△517	96
				其他有価証券 評価差額金	430	413	△16
				【純資産の部】	9,301	9,348	47
【資産の部】	18,307	20,112	1,805	【負債及び純資産の部】	18,307	20,112	1,805

※ 1 自己資本比率 '23/6期末 (50.8%) '24/6期 3Q (46.5%)

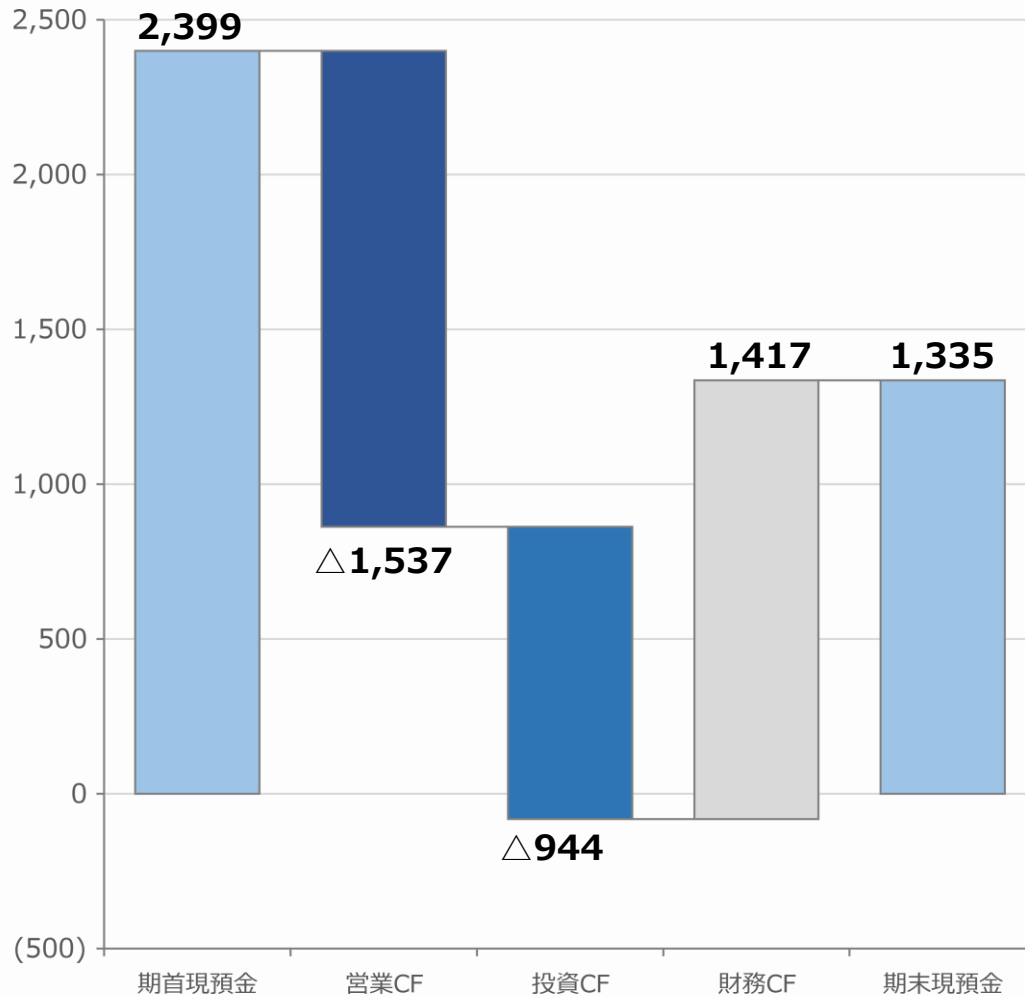
※ 2 ESOP取込の影響：'23/6期末：自己株式に410百万円、1年内長期借入金に393百万円が含まれる

：'24/6期 3Q：自己株式に368百万円、1年内長期借入金に42百万円、長期借入金に1,000百万円が含まれる

(単位：百万円)

	'23/6期3Q (第65期)	'24/6期3Q (第66期)	増減額
期首現預金残高	2,560	2,399	△160
営業活動CF	△965	△1,537	△572
投資活動CF	△321	△944	△622
フリーCF	△1,286	△2,482	△1,195
財務活動CF	366	1,417	△376
期末現預金残高	1,640	1,335	△305

(単位：百万円)



【営業CFの主な内訳】

・ 税引前四半期純利益	1,075
・ 減価償却費	232
・ 株式報酬引当金の増加	50
・ 賞与引当金の増加	1,145
・ 退職給付引当金の増加	120
・ 売上債権の増加	△1,221
・ 棚卸資産の増加	△191
・ 未払金の減少	△422
・ 未払費用の減少	△1,438
・ 仕入債務の減少	△714
・ 法人税等の支払額	△516

【投資CFの主な内訳】

・ 有形固定資産の取得	△248
・ 無形固定資産の取得	△66
・ 関連会社株式の取得	△614

【財務CFの主な内訳】

・ 短期借入金の純増	1,100
・ 長期借入金の純増	909
・ 自己株式取得	△357
・ 自己株式処分	582
・ 配当金支払	△760

2

セグメント別状況



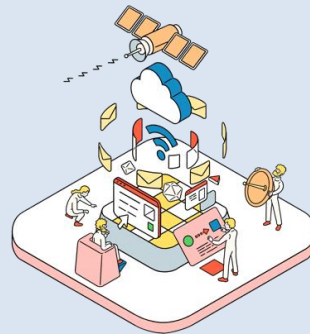
- 災害による被害を最小限にし 日常を取り戻す力を社会に提供
- データが確実に つながるように 科学的・技術的に 支援
- モノづくりとデジタル でイノベーションの 進展を加速
- データを効果的に 活用し、科学的で 納得できる意思決定へ

安心安全を 守る



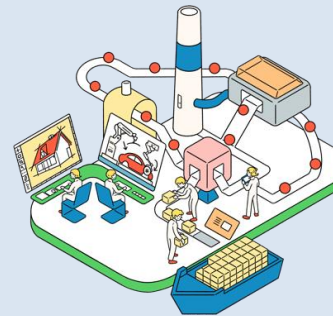
建設・防災

情報を確実に 伝える



情報・通信

モノづくりを 支える



製造

科学的に 決める



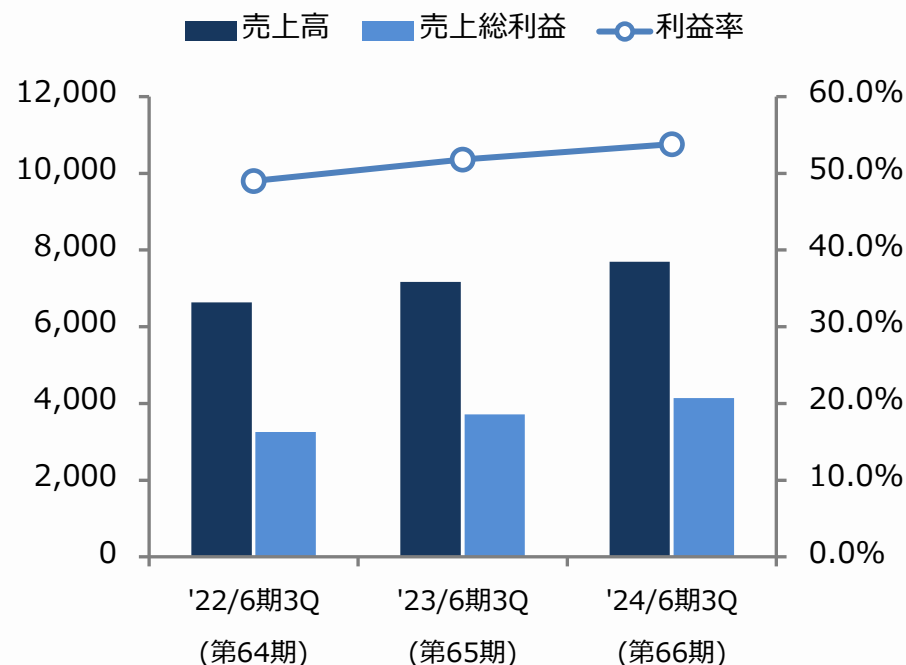
意思決定・
合意形成支援

セグメント別概要

(エンジニアリングコンサルティング 過年度推移)

(単位：百万円)

	'22/6期3Q (第64期)	'23/6期3Q (第65期)	'24/6期3Q (第66期)	対前年同期 増減額
受注高	7,328	8,029	8,279	250
売上高	6,639	7,165	7,693	527
売上総利益	3,254	3,712	4,138	426
(利益率)	(49.0%)	(51.8%)	(53.8%)	
受注残高	5,726	6,075	5,855	△219



分析

- 前事業年度末から繰り越された案件及び今期獲得した受注案件を着実に遂行し、完了した案件の売上計上が進んだことで、前年同四半期累計期間を上回る売上高、利益となる
- 引き続き徹底した品質管理による案件の確実な遂行により、通期業績予想の達成に向けて邁進
- 翌事業年度に向けて更なる受注獲得に努める

市場区分

製造業関連

CAE、熱流体解析、
粒子法、粉体解析、
営業支援ソリューション
等

建築・土木関連

建築構造物解析、
地盤解析等

情報通信関連

電波伝搬解析等

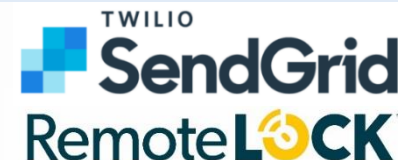
その他・業界横断

社会シミュレーション、
リスク評価、クラウド
型入退室管理プラット
フォーム他

パッケージ販売型の例



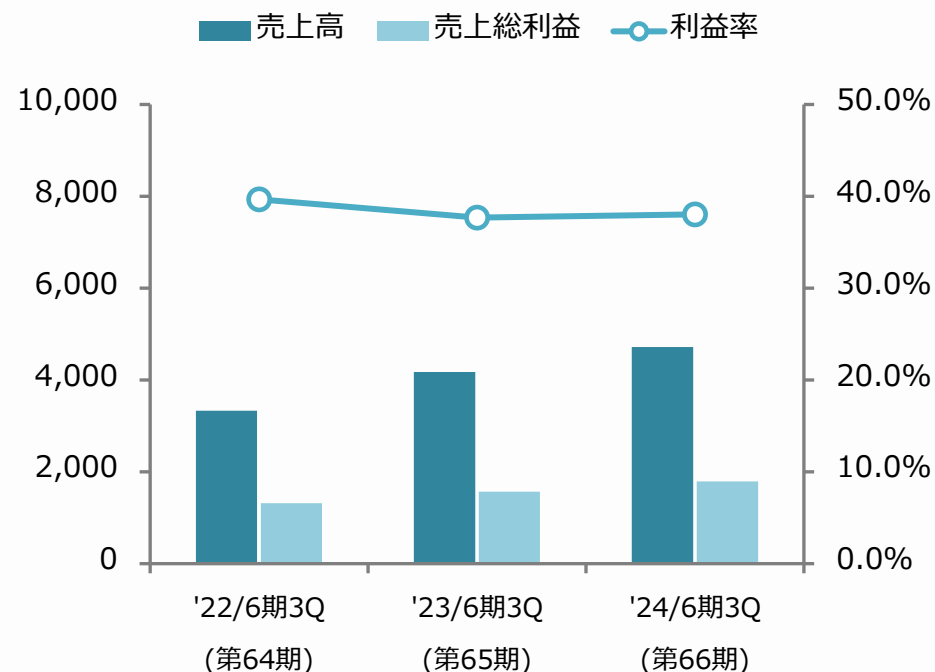
クラウドサービス提供型の例



セグメント別概要 (プロダクツサービス 過年度推移)

(単位：百万円)

	'22/6期3Q (第64期)	'23/6期3Q (第65期)	'24/6期3Q (第66期)	対前年同期 増減額
受注高	3,515	4,294	4,925	631
売上高	3,335	4,174	4,720	545
売上総利益	1,322	1,573	1,795	222
(利益率)	(39.7%)	(37.7%)	(38.0%)	
受注残高	1,403	1,779	2,131	352



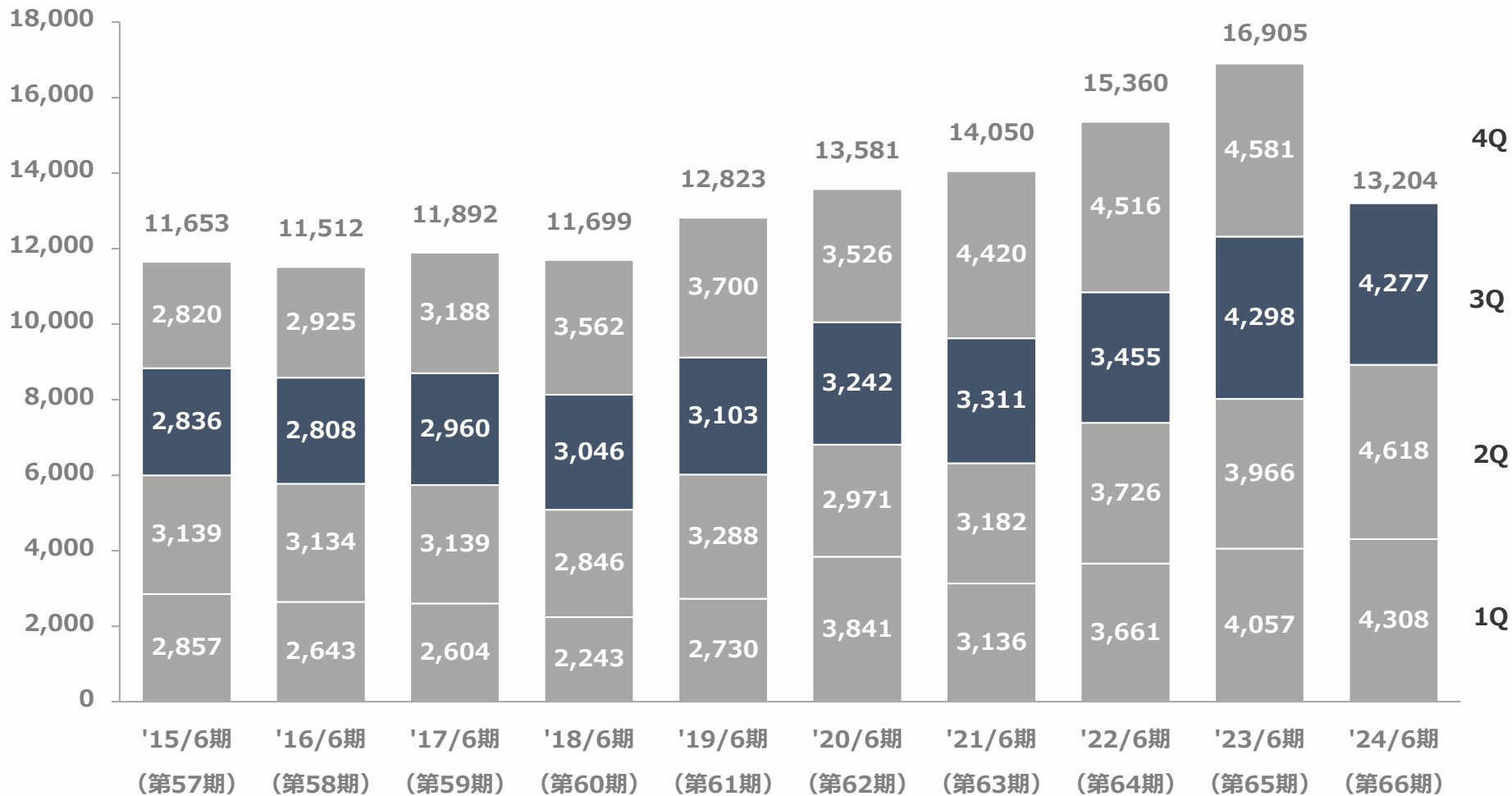
分析

- 引き続きクラウドサービス提供型ビジネスが売上成長をけん引
- 学校開放の流れ等を受けて、クラウド型入退室管理プラットフォーム (RemoteLOCK) の自治体への導入が順調に進み、導入自治体数は90を超過
- クラウドサービス提供型ビジネスは、主にサブスクリプションビジネスのため受注残高には含まれていないものの、解約率も低く、多くの継続利用が見込まれるため、今後も安定した売上貢献が見込まれる

3 受注高・売上高・受注残高の状況

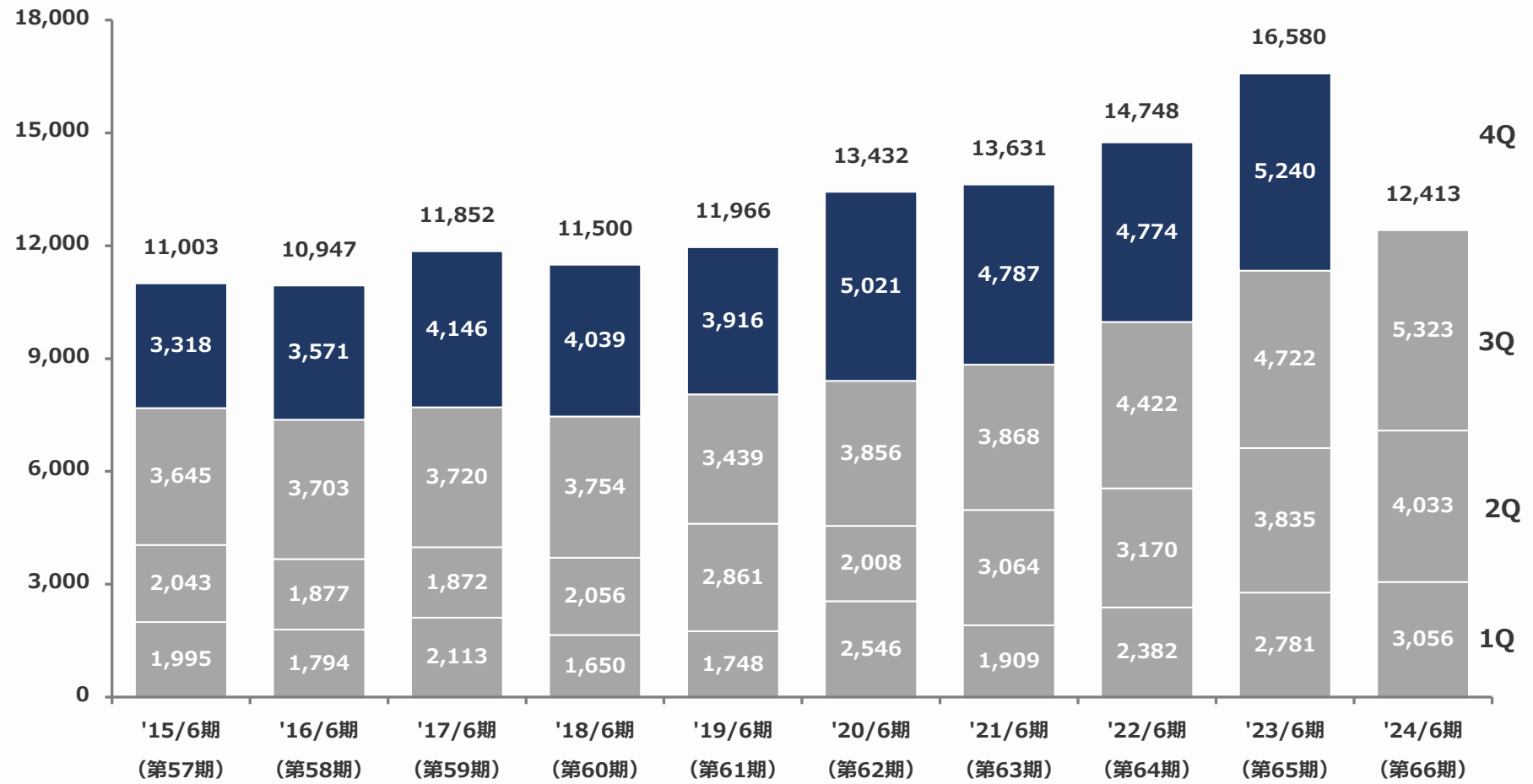
(単位：百万円)

四半期別受注高



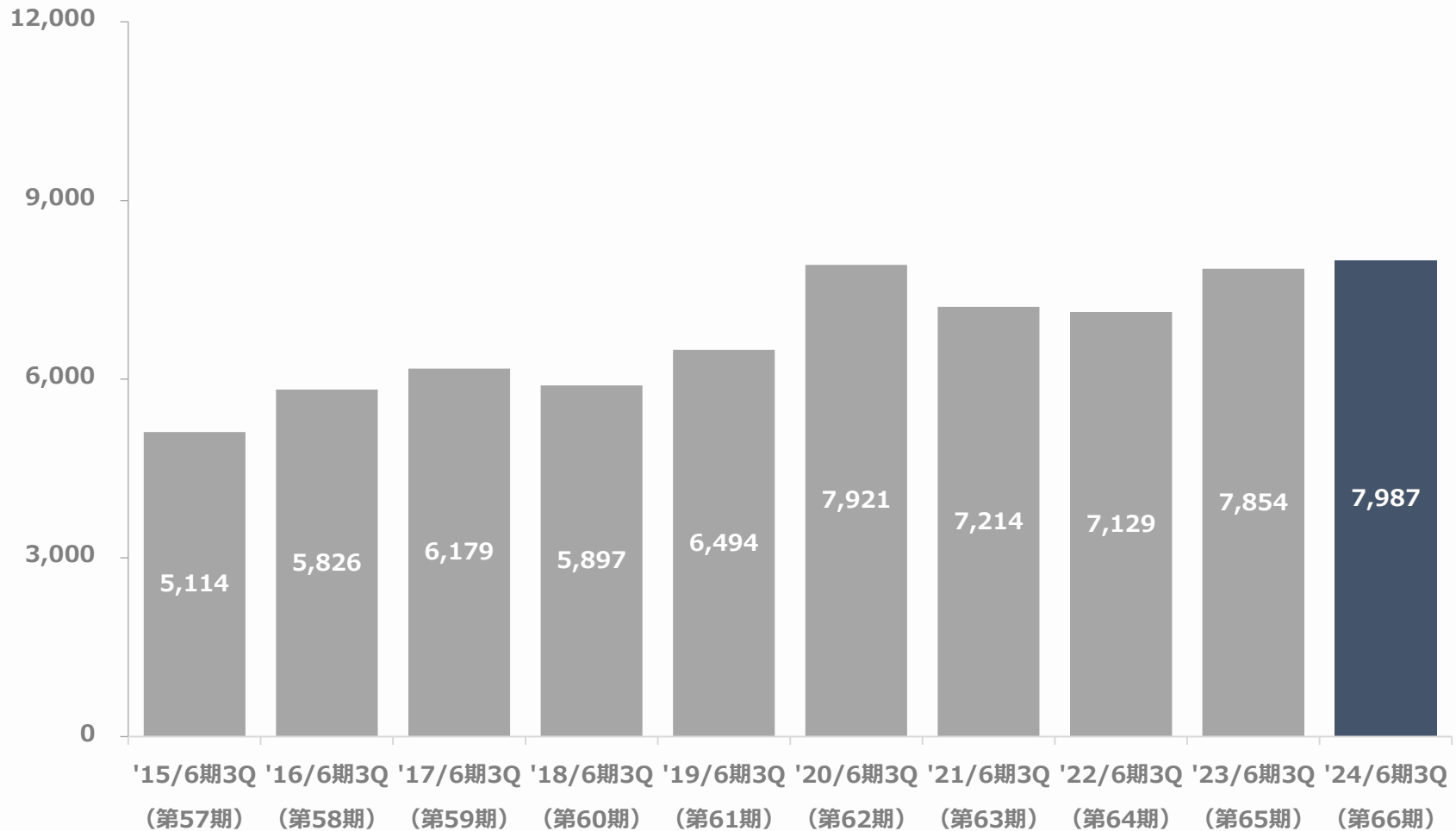
四半期別売上高

(単位：百万円)



受注残

(単位：百万円)



4 第66期配当



5

期末予想について

(単位：百万円)

	'23年6月期 (第65期)	'24年6月期 (第66期) 予想	増減額	増減割合
売上高	16,580	18,000	1,419	8.6%
営業利益	2,189	2,350	160	7.3%
経常利益	2,101	2,470	368	17.5%
当期純利益	1,613	1,700	86	5.4%
		(単位：円)		
年間配当金	140 [※]	140		

※普通配当：120円 特別配当：20円

【お問合せ先】

IR室

E - M A I L : [i r @ k k e . c o . j p](mailto:ir@kke.co.jp)

H P : [h t t p s : // w w w . k k e . c o . j p](https://www.kke.co.jp)

*Innovating for a **Wise Future***